

岡山県の景気観測調査

(平成21年1～3月期実績)

平成21年4月23日

岡山県商工会議所連合会

1. 調査方法 FAXによるアンケート
2. 調査内容 景況のほか、生産額・売上額など10項目
平成21年1～3月期を前年同期と比較
平成21年4～6月期の先行き見通しを平成21年1～3月期と比較
3. 調査時期 3月下旬
4. 調査対象 県下商工会議所会員企業623社
5. 有効回答数 602社 (回収率96.6%)

製造業	207社	食料品34社	繊維関連37社	紙・印刷・出版23社
		機械金属31社	電気・精密機械15社	鉱業・窯業・土石12社
		輸送用機械器具15社	その他40社	

建設業	86社
卸売業	88社
小売業	115社
サービス業	106社
6. 調査開始時期 平成10年12月
7. DI(ディフュージョン・インデックス)方式
DIは各調査項目について判断の状況を示す。
ゼロを基準として、プラスの値は景気の上向き傾向(「良い」)の回答割合が多いことを示し、
マイナスの値は景気の下向き傾向(「悪い」)の回答割合が多いことを示す。
 $DI = (\text{増加・好転など「良い」の回答割合}) - (\text{減少・悪化など「悪い」の回答割合})$
8. 問い合わせ先 岡山商工会議所 企画広報部
TEL(086)232-2262

平成21年1～3月期「景況概要」

景況全体では、10～12月期に比べ僅かながらマイナス幅を拡大し、平成10年12月の調査開始以来の最低水準を更新した。卸売業ではわずかにマイナス幅が縮小したが、製造業、建設業、小売業、サービス業ではマイナス幅が拡大し、最低水準を更新した。また、商品仕入価格D Iが若干のプラスに転じたものの、生産額・売上額D Iの大幅なマイナスをはじめ、従業員数（臨時）D Iが製造業、建設業のマイナスを受け、マイナスに転じている。

1. 景況

総合D I（好転 - 悪化）は 48.9と10～12月期に比べ1.6ポイントマイナス幅が拡大した。業種別では、卸売業でマイナス幅が縮小したが、製造業、建設業、小売業、サービス業ではマイナス幅が拡大した。

2. 生産額・売上額

総合D I（増加 - 減少）は 54.8と10～12月期に比べ15.3ポイントマイナス幅が拡大した。業種別では、全ての業種でマイナス幅が拡大した。

3. 受注額

総合D I（増加 - 減少）は 51.9と10～12月期に比べ9.5ポイントマイナス幅が拡大した。業種別では、製造業、建設業ともにマイナス幅が拡大した。

4. 原材料・商品仕入価格

総合D I（下降 - 上昇）は0.3と10～12月期に比べ33.9ポイント拡大しマイナスからプラスとなった。

業種別では、卸売業、小売業、サービス業がマイナスからプラスとなり、製造業、建設業ではマイナス幅が縮小した。

5. 製品・商品販売価格

総合D I（上昇 - 下降）は 23.4と10～12月期に比べ17.9ポイントマイナス幅が拡大した。業種別では、卸売業ではプラスからマイナスとなり、製造業、小売業、サービス業ではマイナス幅が拡大した。

6. 製品在庫・商品在庫

総合D I（減少 - 増加）は12.8と10～12月期に比べ5.2ポイントプラス幅が拡大した。業種別では、製造業、小売業、サービス業ではプラス幅が拡大した。しかし、卸売業ではプラス幅が縮小した。

7. 資金繰り

総合D I（好転 - 悪化）は 38.4と10～12月期に比べ4.7ポイントマイナス幅が拡大した。業種別では、サービス業では、マイナス幅が縮小した。しかし、製造業、建設業、卸売業、小売業ではマイナス幅が拡大した。

8. 採算（収益）

総合D I（好転 - 悪化）は 56.0と10～12月期に比べ4.8ポイントマイナス幅が拡大した。業種別では、卸売業ではマイナス幅が縮小したが、製造業、建設業、小売業、サービス業でマイナス幅が拡大した。

9. 従業員（常用）

総合D I（不足 - 過剰）は 11.2と10～12月期に比べ5.0ポイントマイナス幅が拡大した。業種別では、小売業でマイナス幅が縮小したが、製造業、建設業、卸売業、サービス業ではマイナス幅が拡大した。

10. 従業員（臨時）

総合D I（不足 - 過剰）は 2.7と10～12月期に比べ3.1ポイント縮小し、プラスからマイナスとなった。

業種別では、卸売業、小売業、サービス業ではプラス幅が縮小し、製造業、建設用ではマイナス幅が拡大した。

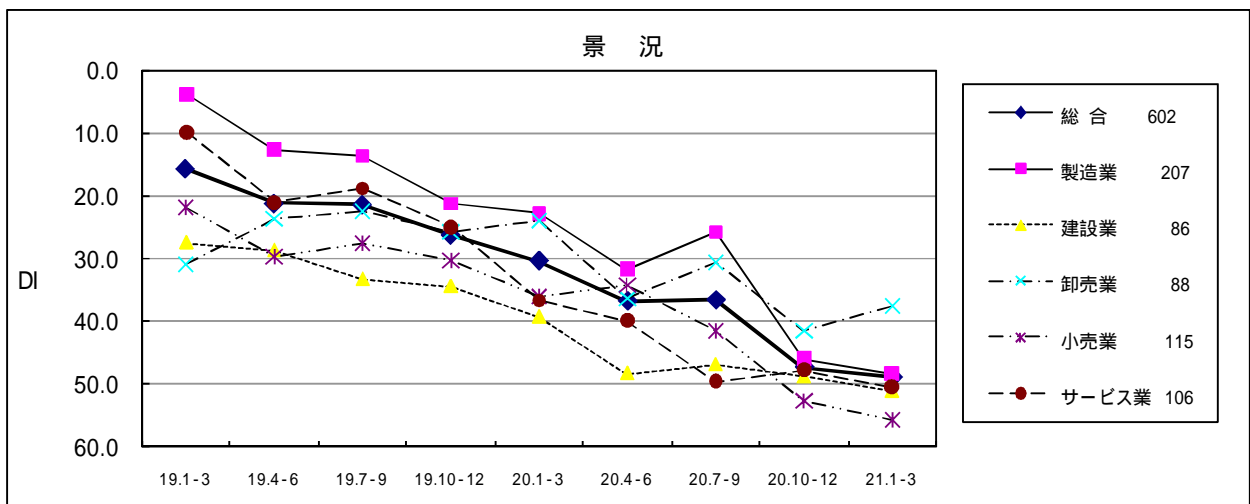
1. 景況

(1) 全体

総合DI(好転-悪化)は 48.9と10~12月期に比べ1.6ポイントマイナス幅が拡大した。

業種別では、卸売業でマイナス幅が縮小したが、製造業、建設業、小売業、サービス業ではマイナス幅が拡大した。

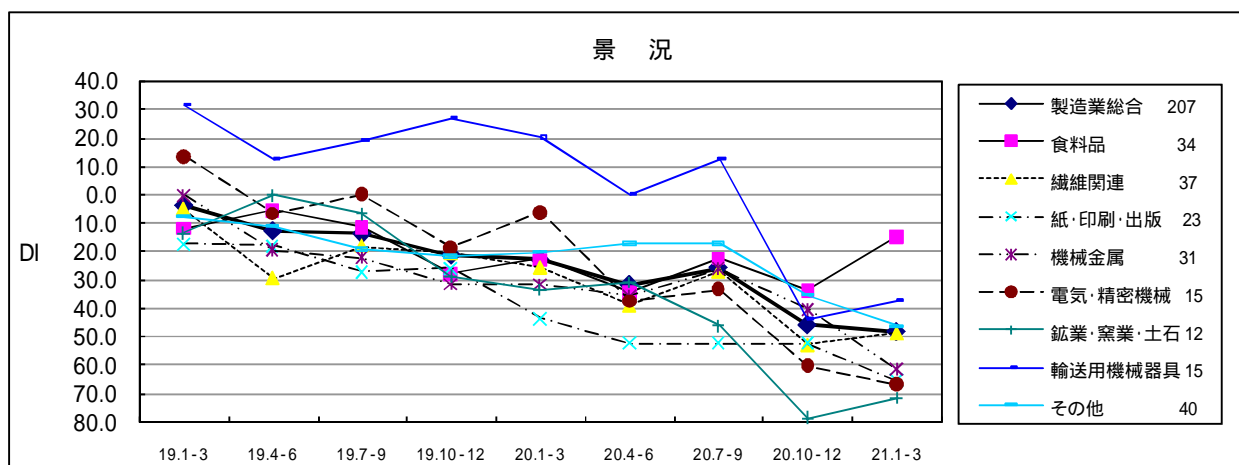
平成21年4~6月期の先行き見通し総合DIは 46.0(前回調査時の先行き見通し総合DI 46.9)となり、マイナス幅が縮小する見通し。



景況	19.1-3	19.4-6	19.7-9	19.10-12	20.1-3	20.4-6	20.7-9	20.10-12	21.1-3
総合 602	15.6	21.2	21.3	26.2	30.3	36.7	36.6	47.3	48.9
製造業 207	3.8	12.7	13.7	21.2	22.9	31.7	25.7	45.9	48.3
建設業 86	27.5	28.7	33.3	34.5	39.3	48.3	46.9	48.9	51.2
卸売業 88	31.0	23.6	22.5	25.8	24.1	36.4	30.6	41.6	37.5
小売業 115	21.9	29.7	27.6	30.4	36.0	34.2	41.4	52.6	55.7
サービス業 106	9.8	21.0	18.8	25.0	36.6	39.8	49.5	47.6	50.5

(2) 製造業の内訳

食料品、繊維関連、鉱業・窯業・土石、輸送用機械器具ではマイナス幅が減少となった。しかし、紙・印刷・出版、機械金属、電気・精密機械、その他ではマイナス幅が拡大した。



景況	19.1-3	19.4-6	19.7-9	19.10-12	20.1-3	20.4-6	20.7-9	20.10-12	21.1-3
製造業総合 207	3.8	12.7	13.7	21.2	22.9	31.7	25.7	45.9	48.3
食料品 34	11.8	5.6	11.4	27.8	22.9	34.3	22.2	33.3	14.7
繊維関連 37	5.0	29.3	17.9	20.5	25.6	38.9	27.0	52.8	48.6
紙・印刷・出版 23	17.4	18.2	27.3	26.1	43.5	52.2	52.2	52.2	65.2
機械金属 31	0.0	19.4	21.9	31.3	31.3	35.5	25.8	40.0	61.3
電気・精密機械 15	13.3	6.7	0.0	18.8	6.3	37.5	33.3	60.0	66.7
鉱業・窯業・土石 12	13.3	0.0	6.7	28.6	33.3	30.8	46.2	78.6	71.4
輸送用機械器具 15	31.3	12.5	18.8	26.7	20.0	0.0	12.5	43.8	37.5
その他 40	7.7	10.8	18.9	21.6	20.0	17.1	17.1	35.1	45.9

<参考> 地区別

児島、津山、笠岡、井原、新見においてマイナス幅が縮小し、高梁においてはマイナスで横ばいとなった。しかし、岡山、倉敷、玉島、玉野、備前、総社はマイナス幅が拡大した。

(注) 平成19年4月1日付けで岡山商工会議所と西大寺商工会議所が合併したことにもない、旧岡山分および旧西大寺分のデータを統合し、岡山分として掲載。当面はデータ比較のため、旧岡山分も併記しています。

景況(地区別)	19.1-3	19.4-6	19.7-9	19.10-12	20.1-3	20.4-6	20.7-9	20.10-12	21.1-3
岡山(148)		9.6	8.2	10.3	12.2	16.0	25.2	35.8	39.2
旧岡山(118)	2.6	12.1	10.3	12.9	15.3	20.2	31.0	41.3	44.9
倉敷(82)	3.8	11.3	22.0	24.4	35.4	31.3	37.8	45.1	53.7
玉島(36)	17.1	23.5	11.4	37.1	25.7	28.6	28.6	36.4	50.0
児島(60)	15.0	25.0	28.3	28.3	33.3	38.3	28.3	36.7	35.0
津山(54)	31.5	41.8	32.7	44.4	47.2	61.8	51.9	67.3	56.6
玉野(33)	7.7	10.3	15.4	18.9	14.3	19.4	16.1	20.6	36.4
笠岡(40)	27.5	22.5	20.0	25.0	42.5	50.0	35.0	55.0	32.5
井原(30)	30.0	26.7	30.0	23.3	20.0	53.3	43.3	62.1	60.0
備前(30)	23.3	44.8	30.0	50.0	36.7	43.3	46.7	50.0	66.7
高梁(30)	23.3	43.3	40.0	36.7	46.7	60.0	52.2	70.0	70.0
総社(30)	27.6	11.5	10.3	23.3	31.0	50.0	53.3	60.0	63.3
新見(29)	36.7	25.8	44.8	41.4	65.5	55.2	63.3	75.9	69.0

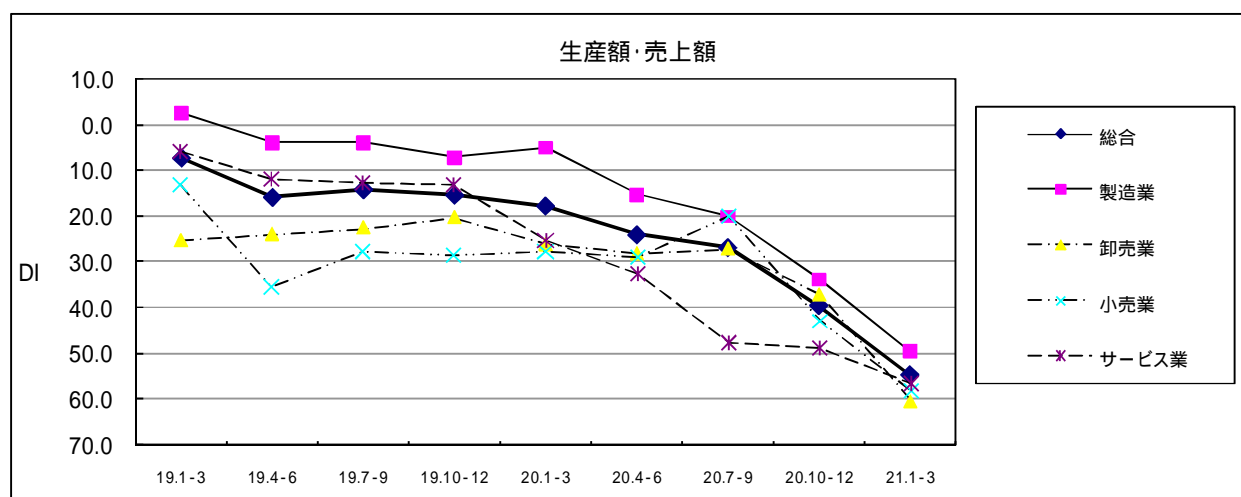
2. 生産額・売上額

(1) 全体

総合DI(増加-減少)は 54.8と10~12月期に比べ15.3ポイントマイナス幅が拡大した。

業種別では、全ての業種でマイナス幅が拡大した。

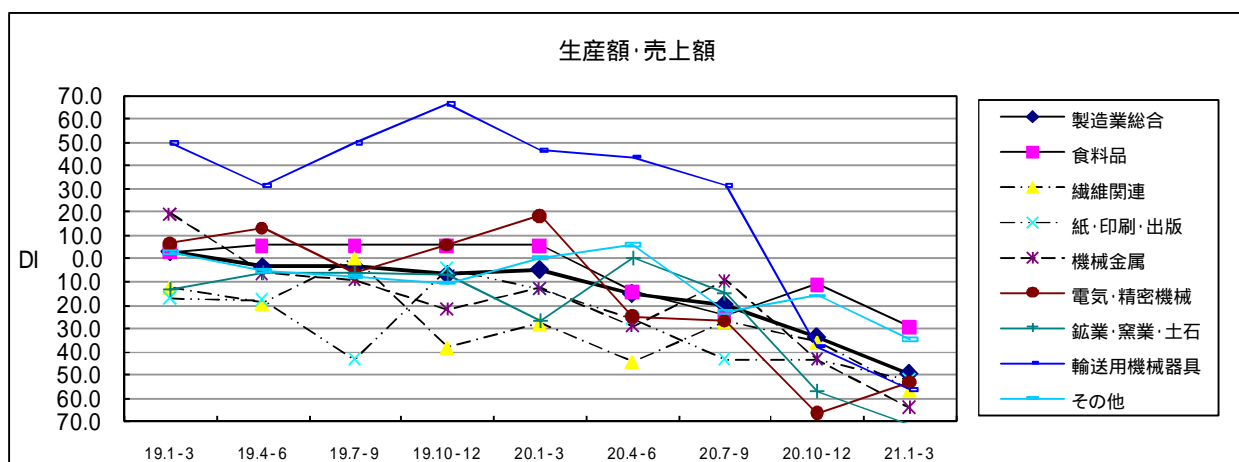
平成21年4~6月期の先行き見通し総合DIは 42.8(前回 42.8)となり、マイナスで横ばいとなる見通し。



生産額・売上額	19.1-3	19.4-6	19.7-9	19.10-12	20.1-3	20.4-6	20.7-9	20.10-12	21.1-3
総合	7.1	15.8	14.1	15.3	17.7	24.0	26.8	39.5	54.8
製造業	2.8	3.8	3.8	7.1	4.8	15.1	19.9	33.8	49.5
卸売業	25.3	23.9	22.5	20.2	26.1	28.1	27.1	37.1	60.2
小売業	13.0	35.4	27.6	28.4	27.6	28.9	19.8	43.0	58.3
サービス業	5.9	11.9	12.9	13.0	25.5	32.7	47.6	49.1	56.6

(2) 製造業の内訳

電気・精密機械ではマイナス幅が縮小した。食料品、繊維関連、紙・印刷・出版、機械金属、鋳業・窯業・土石、輸送用機械器具、その他ではマイナス幅が拡大した。



生産額・売上額	19.1-3	19.4-6	19.7-9	19.10-12	20.1-3	20.4-6	20.7-9	20.10-12	21.1-3
製造業総合	2.8	3.8	3.8	7.1	4.8	15.1	19.9	33.8	49.5
食料品	2.9	5.6	5.7	5.6	5.7	14.3	25.0	11.1	29.4
繊維関連	12.5	19.5	0.0	38.5	28.2	44.4	27.0	36.1	56.8
紙・印刷・出版	17.4	18.2	43.5	4.3	13.0	26.1	43.5	43.5	52.2
機械金属	19.4	6.5	9.4	21.9	12.9	29.0	9.7	43.3	64.3
電気・精密機械	6.7	13.3	6.3	6.3	18.8	25.0	26.7	66.7	53.3
鋳業・窯業・土石	13.3	6.7	6.7	7.1	26.7	0.0	15.4	57.1	71.4
輸送用機械器具	50.0	31.3	50.0	66.7	46.7	43.8	31.3	37.5	56.3
その他	2.6	5.4	8.1	10.8	0.0	5.7	22.9	16.2	35.1

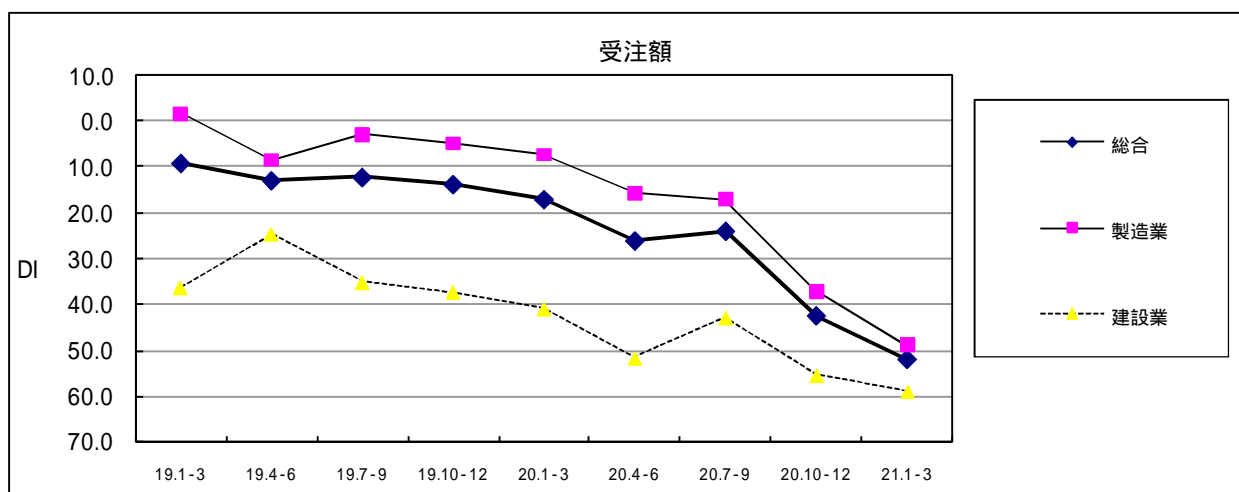
3. 受注額

(1) 全体

総合DI（増加 - 減少）は 51.9と10～12月期に比べ9.5ポイントマイナス幅が拡大した。

業種別では、製造業、建設業ともにマイナス幅が拡大した。

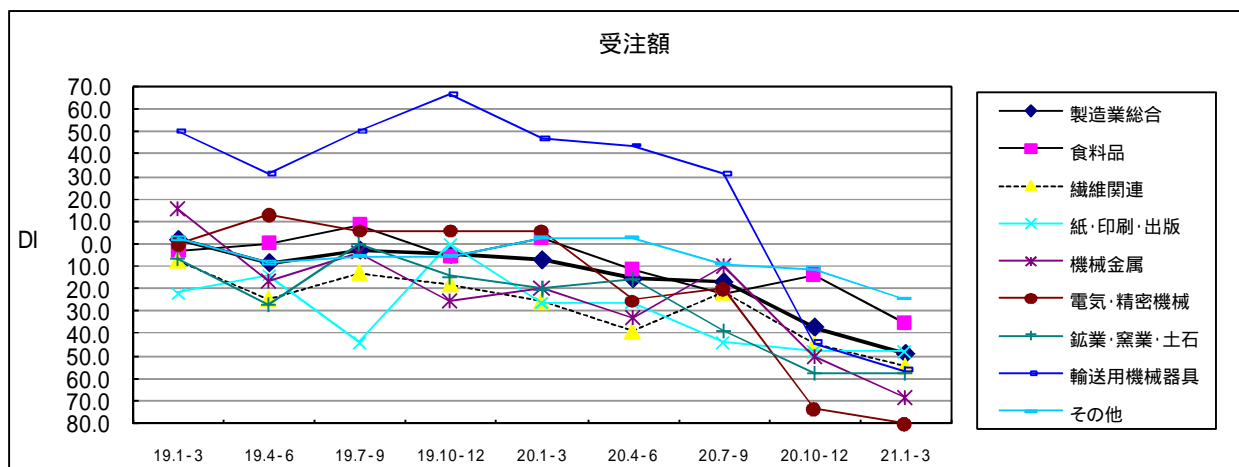
平成21年4～6月期の先行き見通し総合DIは 41.9（前回 44.8）となり、マイナス幅が縮小する見通し。



受注額	19.1-3	19.4-6	19.7-9	19.10-12	20.1-3	20.4-6	20.7-9	20.10-12	21.1-3
総合	9.3	13.0	12.3	13.9	17.2	26.2	24.0	42.4	51.9
製造業	1.9	8.5	2.8	4.7	7.2	15.6	17.0	37.2	49.0
建設業	36.4	24.7	35.2	37.3	40.9	51.8	42.9	55.4	59.0

(2) 製造業の内訳

紙・印刷・出版、鉱業・窯業・土石ではマイナスで横ばいとなった。しかし、食料品、繊維関連、機械金属、電気・精密機械、輸送用機械器具、その他ではマイナス幅が拡大した。



受注額	19.1-3	19.4-6	19.7-9	19.10-12	20.1-3	20.4-6	20.7-9	20.10-12	21.1-3
製造業総合	1.9	8.5	2.8	4.7	7.2	15.6	17.0	37.2	49.0
食料品	2.9	0.0	8.6	5.6	2.9	11.4	22.2	13.9	35.3
繊維関連	7.5	24.4	12.8	17.9	25.6	38.9	21.6	44.4	54.1
紙・印刷・出版	21.7	13.6	43.5	0.0	26.1	26.1	43.5	47.8	47.8
機械金属	16.1	16.1	3.2	25.0	19.4	32.3	9.7	50.0	67.9
電気・精密機械	0.0	13.3	6.3	6.3	6.3	25.0	20.0	73.3	80.0
鉱業・窯業・土石	6.7	26.7	0.0	14.3	20.0	15.4	38.5	57.1	57.1
輸送用機械器具	50.0	31.3	50.0	66.7	46.7	43.8	31.3	43.8	56.3
その他	2.6	8.1	5.4	5.4	2.9	2.9	8.6	10.8	24.3

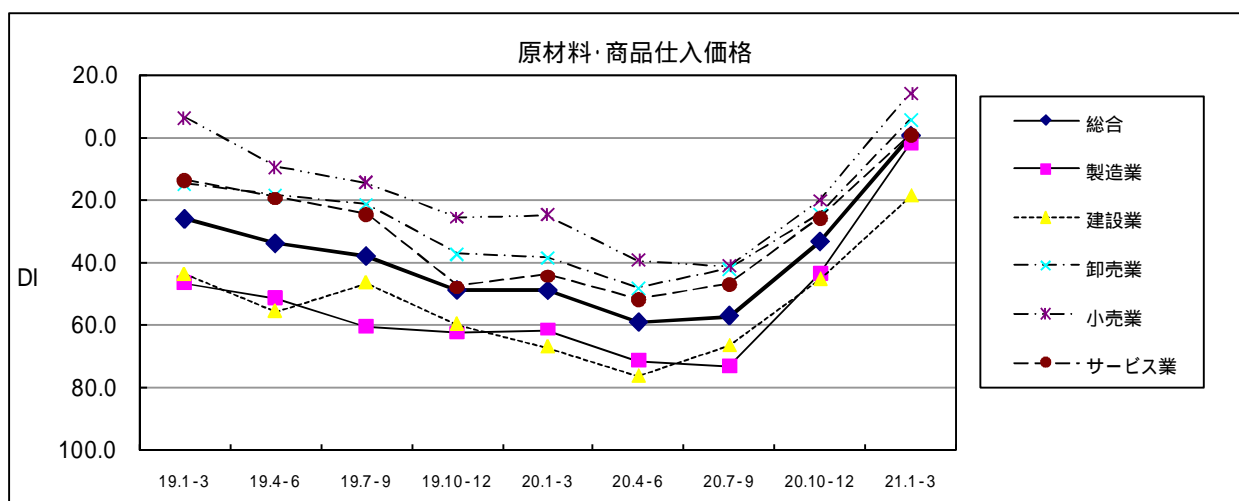
4. 原材料・商品仕入価格

(1) 全体

総合DI(下降-上昇)は0.3と10~12月期に比べ33.9ポイント拡大しマイナスからプラスとなった。

業種別では、卸売業、小売業、サービス業がマイナスからプラスとなり、製造業、建設業ではマイナス幅が縮小した。

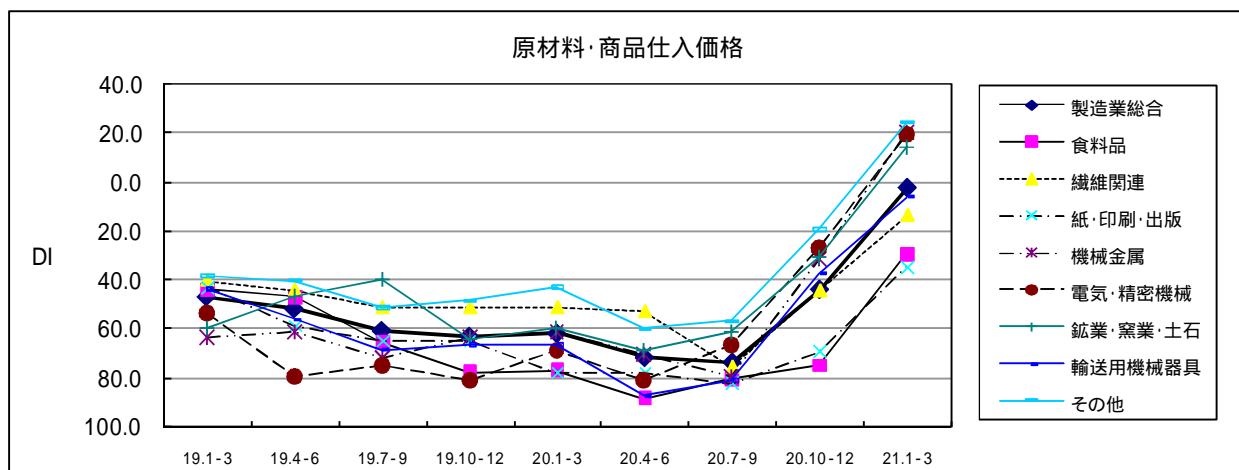
平成21年4~6月期の先行き見通し総合DIは3.2(前回 9.1)となり、1~3月期の先行き見通し総合DIに比べ、マイナスからプラスとなる見通し。



原材料・商品仕入価格	19.1-3	19.4-6	19.7-9	19.10-12	20.1-3	20.4-6	20.7-9	20.10-12	21.1-3
総合	26.4	34.2	38.2	49.1	49.2	59.4	57.3	33.6	0.3
製造業	46.7	51.6	60.6	62.9	61.7	71.6	73.5	43.6	2.0
建設業	44.0	55.7	46.6	59.8	67.0	76.4	66.7	45.5	18.8
卸売業	15.1	18.7	21.3	37.5	38.6	48.3	42.4	24.7	5.7
小売業	6.1	9.6	14.7	25.9	25.0	39.5	41.4	20.4	14.0
サービス業	13.7	19.4	24.7	47.9	44.2	52.0	47.0	25.7	1.0

(2) 製造業の内訳

機械金属、電気・精密機械、鉱業・窯業・土石、その他ではマイナスからプラスとなり、食料品、繊維関連、紙・印刷・出版、輸送用機械器具ではマイナス幅が縮小した。



原材料・商品仕入価格	19.1-3	19.4-6	19.7-9	19.10-12	20.1-3	20.4-6	20.7-9	20.10-12	21.1-3
製造業総合	46.7	51.6	60.6	62.9	61.7	71.6	73.5	43.6	2.0
食料品	44.1	47.2	65.7	77.8	77.1	88.6	80.6	75.0	29.4
繊維関連	40.0	43.9	51.3	51.3	51.3	52.8	75.7	44.4	13.5
紙・印刷・出版	43.5	59.1	65.2	65.2	78.3	78.3	82.6	69.6	34.8
機械金属	63.3	61.3	71.9	63.3	61.3	70.0	79.3	31.0	20.7
電気・精密機械	53.3	80.0	75.0	81.3	68.8	81.3	66.7	26.7	20.0
鉱業・窯業・土石	60.0	46.7	40.0	64.3	60.0	69.2	61.5	30.8	14.3
輸送用機械器具	43.8	56.3	68.8	66.7	66.7	87.5	81.3	37.5	6.3
その他	38.5	40.5	51.4	48.6	42.9	60.0	57.1	19.4	24.3

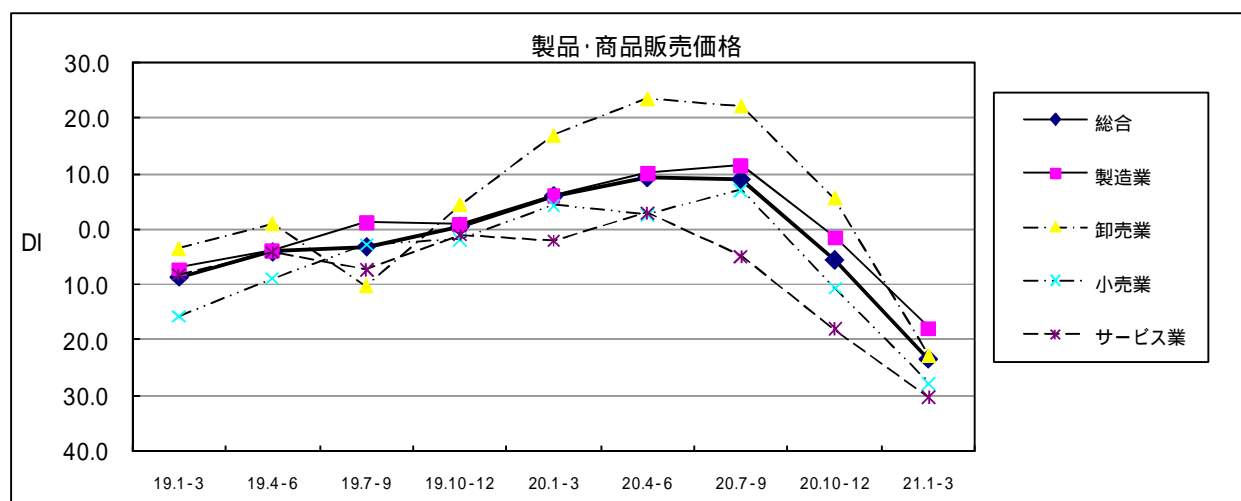
5. 製品・商品販売価格

(1) 全体

総合DI(上昇-下降)は 23.4と10~12月期に比べ17.9ポイントマイナス幅が拡大した。

業種別では、卸売業ではプラスからマイナスとなり、製造業、小売業、サービス業ではマイナス幅が拡大した。

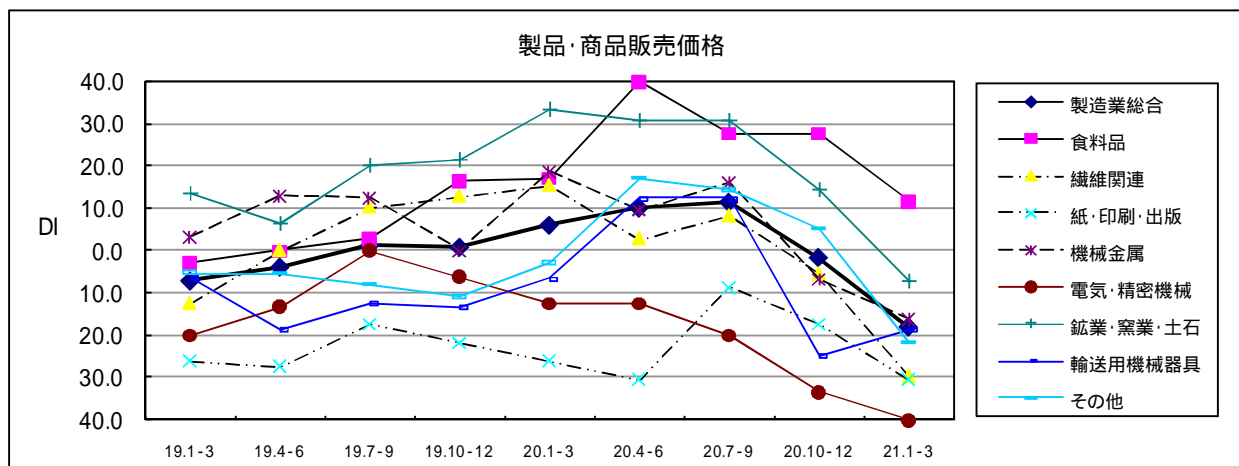
平成21年4~6月期の先行き見通し総合DIは 26.6(前回 20.9)となり、マイナス幅が拡大する見通し。



製品・商品販売価格	19.1-3	19.4-6	19.7-9	19.10-12	20.1-3	20.4-6	20.7-9	20.10-12	21.1-3
総合	8.6	4.1	3.1	0.6	6.1	9.4	9.1	5.5	23.4
製造業	7.0	3.8	1.4	0.9	6.2	10.2	11.7	1.4	17.9
卸売業	3.4	1.1	10.1	4.5	17.0	23.6	22.4	5.7	22.7
小売業	15.7	8.8	2.6	1.7	4.3	2.6	7.2	10.5	27.8
サービス業	8.2	4.2	7.4	1.0	2.1	3.0	4.9	18.0	30.4

(2) 製造業の内訳

輸送用機械器具ではマイナス幅が縮小となった。しかし、食料品ではプラス幅が縮小し、鉱業・窯業・土石、その他ではプラスからマイナスとなり、繊維関連、紙・印刷・出版、機械金属、電気・精密機械ではマイナス幅が拡大した。



製品・商品販売価格	19.1-3	19.4-6	19.7-9	19.10-12	20.1-3	20.4-6	20.7-9	20.10-12	21.1-3
製造業総合	7.0	3.8	1.4	0.9	6.2	10.2	11.7	1.4	17.9
食料品	2.9	0.0	2.9	16.7	17.1	40.0	27.8	27.8	11.8
繊維関連	12.5	0.0	10.3	12.8	15.4	2.8	8.1	5.6	29.7
紙・印刷・出版	26.1	27.3	17.4	21.7	26.1	30.4	8.7	17.4	30.4
機械金属	3.2	12.9	12.5	0.0	18.8	9.7	16.1	6.7	16.1
電気・精密機械	20.0	13.3	0.0	6.3	12.5	12.5	20.0	33.3	40.0
鉱業・窯業・土石	13.3	6.7	20.0	21.4	33.3	30.8	30.8	14.3	7.1
輸送用機械器具	6.3	18.8	12.5	13.3	6.7	12.5	12.5	25.0	18.8
その他	5.1	5.4	8.1	10.8	2.9	17.1	14.3	5.4	21.6

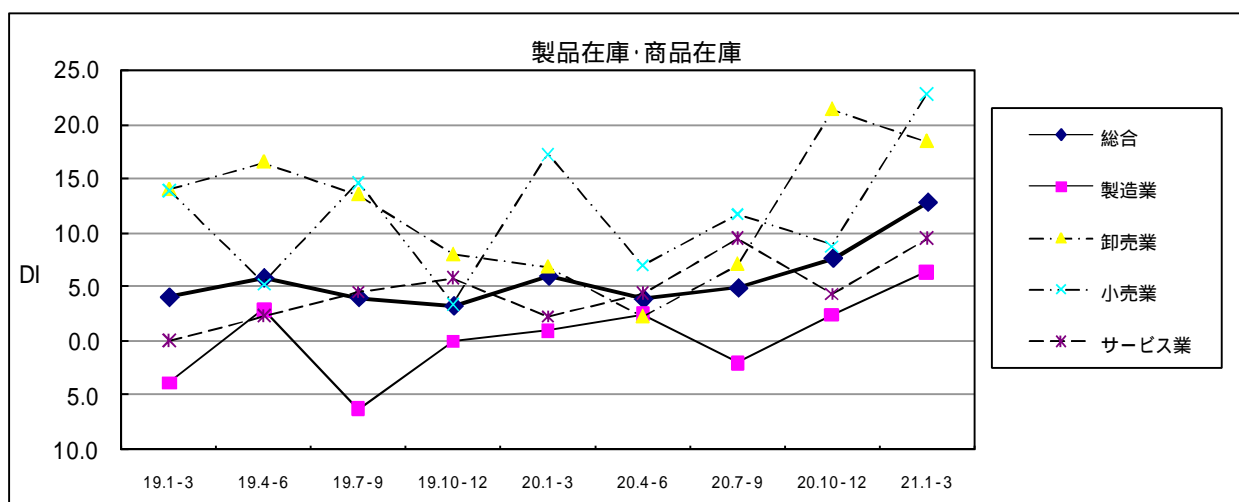
6. 製品在庫・商品在庫

(1) 全体

総合DI（減少 - 増加）は12.8と10～12月期に比べ5.2ポイントプラス幅が拡大した。

業種別では、製造業、小売業、サービス業ではプラス幅が拡大した。しかし、卸売業ではプラス幅が縮小した。

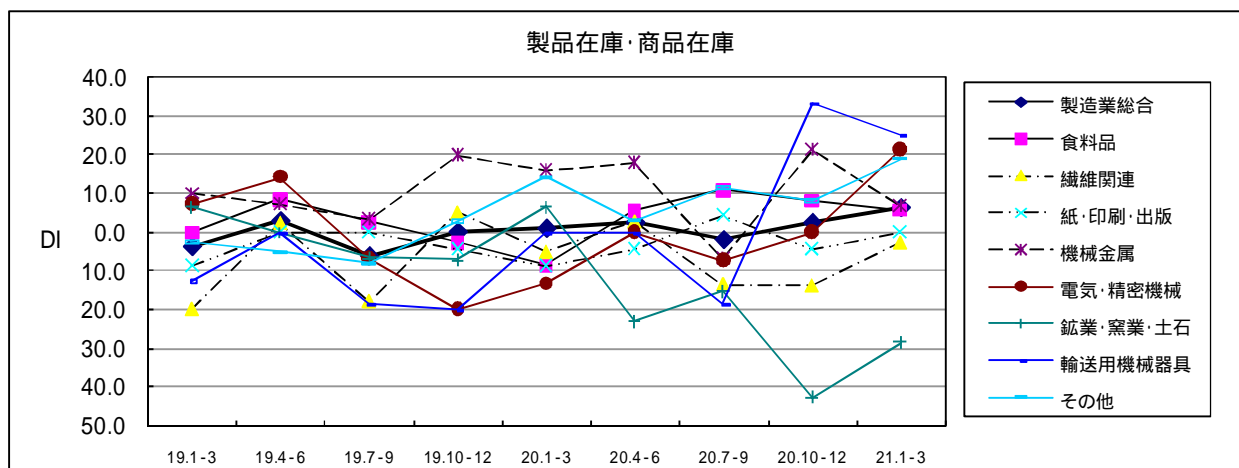
平成21年4～6月期の先行き見通し総合DIは11.4（前回12.4）となり、プラス幅が縮小する見通し。



製品在庫・商品在庫	19.1-3	19.4-6	19.7-9	19.10-12	20.1-3	20.4-6	20.7-9	20.10-12	21.1-3
総合	4.0	5.8	4.0	3.2	6.0	3.8	4.9	7.6	12.8
製造業	3.8	2.9	6.2	0.0	1.0	2.5	2.0	2.5	6.4
卸売業	14.0	16.5	13.5	8.0	6.8	2.2	7.1	21.3	18.4
小売業	13.9	5.3	14.7	3.4	17.2	7.0	11.7	8.8	22.8
サービス業	0.0	2.3	4.5	5.7	2.2	4.3	9.5	4.3	9.5

(2) 製造業の内訳

その他ではプラス幅が拡大し、電気・精密機械ではプラスマイナスゼロからプラスに、紙・印刷・出版ではマイナスからプラスマイナスゼロとなり、繊維関連、鉱業・窯業・土石ではマイナス幅が縮小した。しかし、食料品、機械金属、輸送用機械器具ではプラス幅が縮小した。



製品在庫・商品在庫	19.1-3	19.4-6	19.7-9	19.10-12	20.1-3	20.4-6	20.7-9	20.10-12	21.1-3
製造業総合	3.8	2.9	6.2	0.0	1.0	2.5	2.0	2.5	6.4
食料品	0.0	8.6	2.9	2.8	8.6	5.7	11.1	8.3	5.9
繊維関連	20.0	2.4	17.9	5.1	5.1	2.8	13.5	13.9	2.7
紙・印刷・出版	8.7	0.0	0.0	4.3	8.7	4.3	4.3	4.3	0.0
機械金属	10.0	7.1	3.3	20.0	16.1	17.9	6.9	21.4	6.9
電気・精密機械	7.1	14.3	6.7	20.0	13.3	0.0	7.1	0.0	21.4
鉱業・窯業・土石	6.7	0.0	6.7	7.1	6.7	23.1	15.4	42.9	28.6
輸送用機械器具	12.5	0.0	18.8	20.0	0.0	0.0	18.8	33.3	25.0
その他	2.6	5.4	8.1	2.7	14.3	2.9	11.4	8.1	18.9

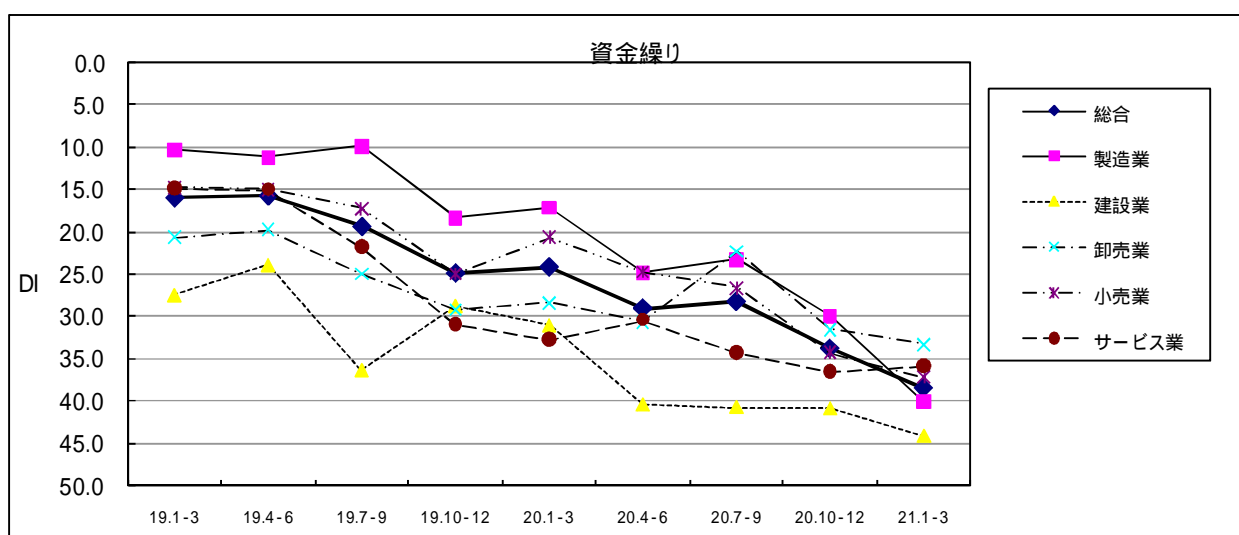
7. 資金繰り

(1) 全体

総合DI(好転-悪化)は 38.4と10~12月期に比べ4.7ポイントマイナス幅が拡大した。

業種別では、サービス業では、マイナス幅が縮小した。しかし、製造業、建設業、卸売業、小売業ではマイナス幅が拡大した。

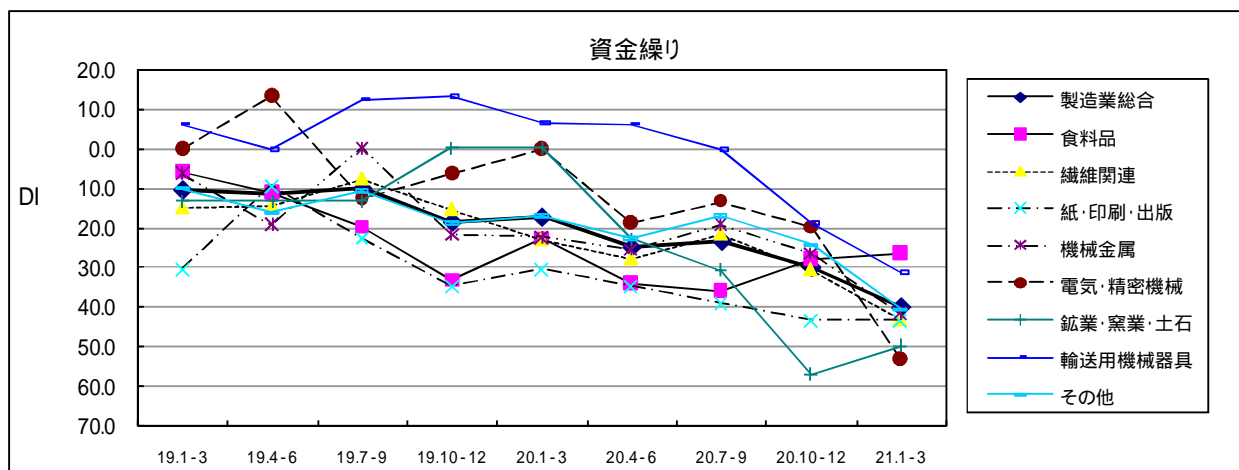
平成21年4~6月期の先行き見通し総合DIは 37.9(前回 36.8)となり、マイナス幅が拡大する見通し。



資金繰り	19.1-3	19.4-6	19.7-9	19.10-12	20.1-3	20.4-6	20.7-9	20.10-12	21.1-3
総合	16.0	15.7	19.3	24.8	24.1	29.0	28.2	33.7	38.4
製造業	10.3	11.3	9.9	18.4	17.2	24.9	23.3	30.0	40.1
建設業	27.5	23.9	36.4	28.7	31.0	40.4	40.7	40.9	44.2
卸売業	20.7	19.8	25.0	29.2	28.4	30.7	22.4	31.5	33.3
小売業	14.8	15.0	17.2	25.0	20.7	24.8	26.6	34.2	37.2
サービス業	14.9	15.0	21.8	31.0	32.7	30.4	34.3	36.5	35.8

(2) 製造業の内訳

食料品、鉱業・窯業・土石ではマイナス幅が縮小し、紙・印刷・出版ではマイナスで横ばいとなった。しかし、繊維関連、機械金属、電気・精密機械、輸送用機械器具、その他ではマイナス幅が拡大した。



資金繰り	19.1-3	19.4-6	19.7-9	19.10-12	20.1-3	20.4-6	20.7-9	20.10-12	21.1-3
製造業総合	10.3	11.3	9.9	18.4	17.2	24.9	23.3	30.0	40.1
食料品	5.9	11.1	20.0	33.3	22.9	34.3	36.1	27.8	26.5
繊維関連	15.0	14.6	7.7	15.4	23.1	27.8	21.6	30.6	43.2
紙・印刷・出版	30.4	9.5	22.7	34.8	30.4	34.8	39.1	43.5	43.5
機械金属	6.5	19.4	0.0	21.9	22.6	25.8	19.4	26.7	41.9
電気・精密機械	0.0	13.3	12.5	6.3	0.0	18.8	13.3	20.0	53.3
鉱業・窯業・土石	13.3	13.3	13.3	0.0	0.0	23.1	30.8	57.1	50.0
輸送用機械器具	6.3	0.0	12.5	13.3	6.7	6.3	0.0	18.8	31.3
その他	10.3	16.2	10.8	18.9	17.1	22.9	17.1	24.3	40.5

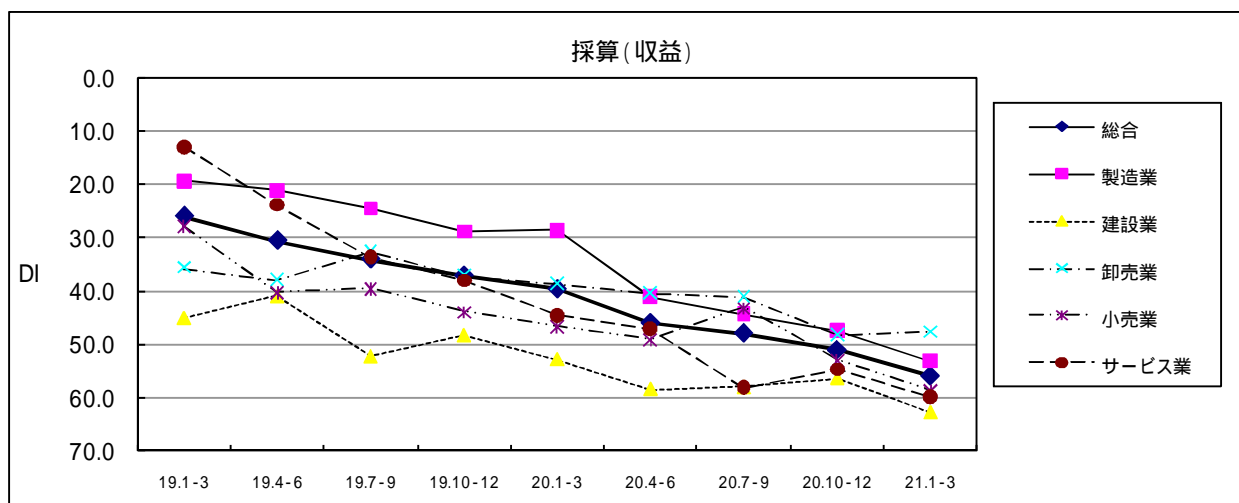
8. 採算(収益)

(1) 全体

総合DI(好転-悪化)は 56.0と10~12月期に比べ4.8ポイントマイナス幅が拡大した。

業種別では、卸売業ではマイナス幅が縮小したが、製造業、建設業、小売業、サービス業でマイナス幅が拡大した。

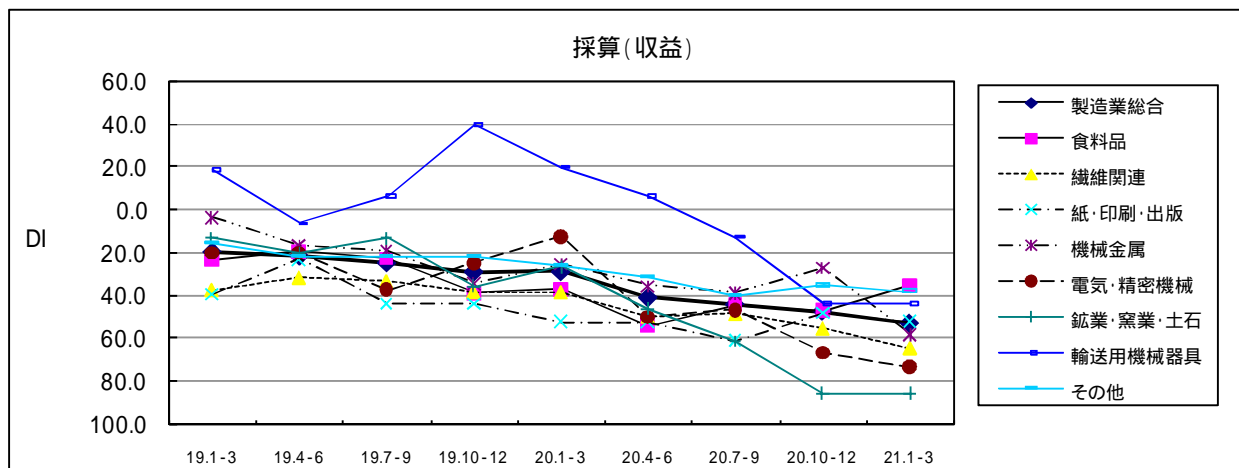
平成21年4~6月期の先行き見通し総合DIは 49.7(前回 49.9)となり、マイナス幅が縮小する見通し。



採算(収益)	19.1-3	19.4-6	19.7-9	19.10-12	20.1-3	20.4-6	20.7-9	20.10-12	21.1-3
総合	26.0	30.6	34.1	37.3	39.7	46.1	48.0	51.2	56.0
製造業	19.2	21.1	24.4	28.8	28.6	41.0	44.2	47.3	53.1
建設業	45.1	40.9	52.3	48.3	52.8	58.4	58.0	56.3	62.8
卸売業	35.6	38.0	32.6	37.1	38.6	40.4	41.2	48.3	47.7
小売業	27.8	40.4	39.7	44.0	46.6	49.1	43.2	53.1	58.8
サービス業	12.9	23.8	33.7	38.0	44.6	47.1	58.1	54.7	60.0

(2) 製造業の内訳

食料品ではマイナス幅が縮小し、鉱業・窯業・土石、輸送用機械器具ではマイナスで横ばいとなった。しかし、繊維関連、紙・印刷・出版、機械金属、電気・精密機械、その他ではマイナス幅が拡大した。



採算(収益)	19.1-3	19.4-6	19.7-9	19.10-12	20.1-3	20.4-6	20.7-9	20.10-12	21.1-3
製造業総合	19.2	21.1	24.4	28.8	28.6	41.0	44.2	47.3	53.1
食料品	23.5	19.4	22.9	38.9	37.1	54.3	44.4	47.2	35.3
繊維関連	37.5	31.7	33.3	38.5	38.5	50.0	48.6	55.6	64.9
紙・印刷・出版	39.1	22.7	43.5	43.5	52.2	52.2	60.9	47.8	52.2
機械金属	3.2	16.1	18.8	34.4	25.0	35.5	38.7	26.7	58.1
電気・精密機械	20.0	20.0	37.5	25.0	12.5	50.0	46.7	66.7	73.3
鉱業・窯業・土石	13.3	20.0	13.3	35.7	26.7	46.2	61.5	85.7	85.7
輸送用機械器具	18.8	6.3	6.3	40.0	20.0	6.3	12.5	43.8	43.8
その他	15.4	21.6	21.6	21.6	25.7	31.4	40.0	35.1	37.8

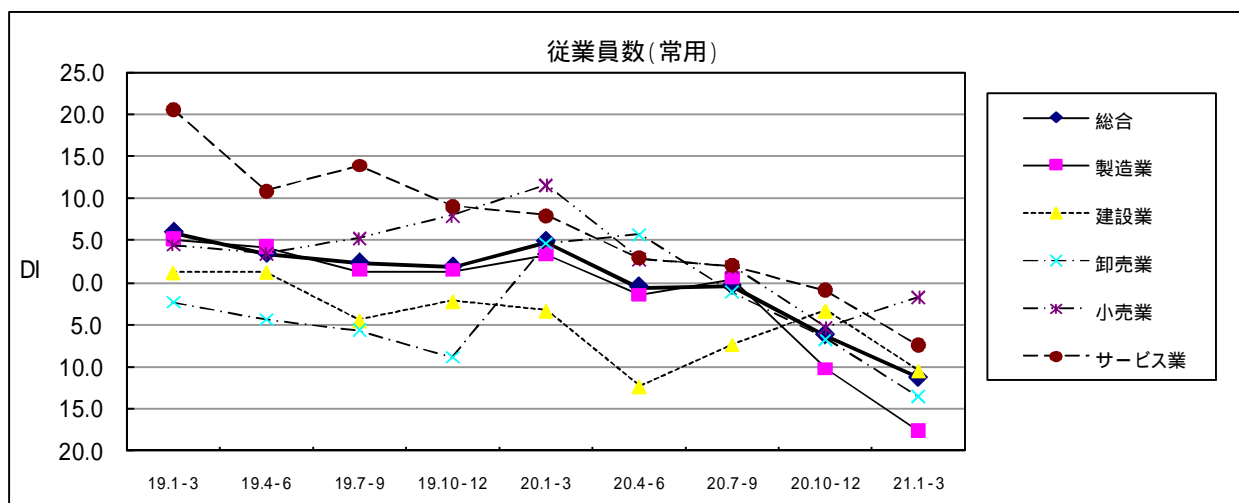
9. 従業員数（常用）

(1) 全体

総合DI（不足 - 過剰）は 11.2と10～12月期に比べ5.0ポイントマイナス幅が拡大した。

業種別では、小売業でマイナス幅が縮小したが、製造業、建設業、卸売業、サービス業ではマイナス幅が拡大した。

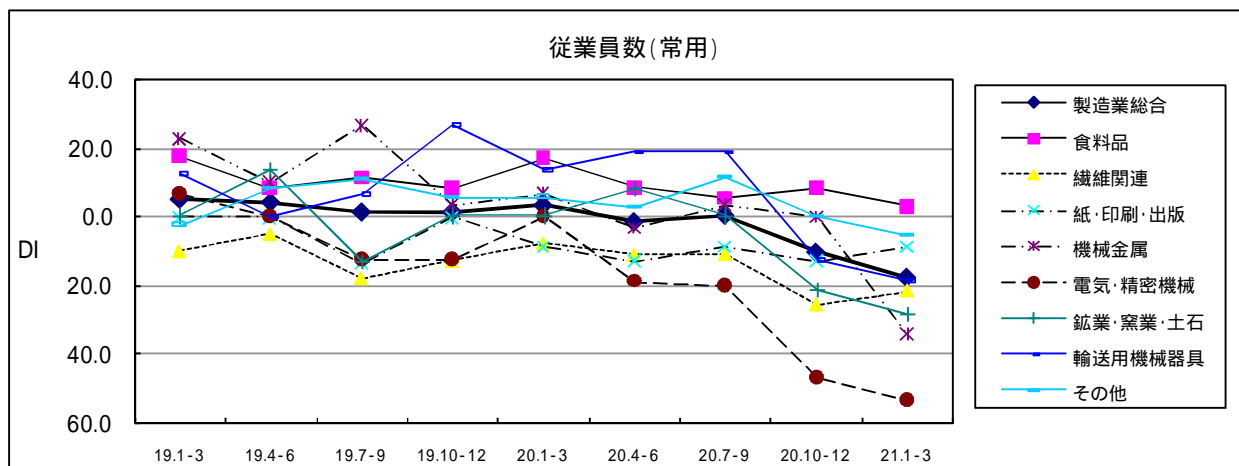
平成21年4～6月期の先行き見通し総合DIは 14.4（前回 8.4）となり、マイナス幅が拡大する見通し。



従業員数(常用)	19.1-3	19.4-6	19.7-9	19.10-12	20.1-3	20.4-6	20.7-9	20.10-12	21.1-3
総合	6.0	3.5	2.3	1.8	4.9	0.5	0.3	6.2	11.2
製造業	5.2	4.2	1.4	1.4	3.4	1.5	0.5	10.3	17.6
建設業	1.1	1.1	4.5	2.3	3.4	12.4	7.4	3.4	10.5
卸売業	2.4	4.4	5.7	9.0	4.6	5.7	1.2	6.7	13.6
小売業	4.4	3.5	5.3	7.9	11.6	2.7	1.8	5.4	1.8
サービス業	20.6	10.9	13.9	9.0	7.9	2.9	1.9	0.9	7.5

(2) 製造業の内訳

繊維関連、紙・印刷・出版では、マイナス幅が縮小した。しかし、食料品ではプラス幅が縮小し、機械金属、その他ではプラスマイナスゼロからマイナスとなり、電気・精密機械、鉱業・窯業・土石、輸送用機械器具ではマイナス幅が拡大した。



従業員数(常用)	19.1-3	19.4-6	19.7-9	19.10-12	20.1-3	20.4-6	20.7-9	20.10-12	21.1-3
製造業総合	5.2	4.2	1.4	1.4	3.4	1.5	0.5	10.3	17.6
食料品	17.6	8.3	11.4	8.3	17.1	8.6	5.6	8.3	3.0
繊維関連	10.0	4.9	17.9	12.8	7.7	11.1	10.8	25.7	21.6
紙・印刷・出版	0.0	0.0	13.6	0.0	8.7	13.0	8.7	13.0	8.7
機械金属	22.6	10.0	26.7	3.3	6.7	3.4	3.3	0.0	34.5
電気・精密機械	6.7	0.0	12.5	12.5	0.0	18.8	20.0	46.7	53.3
鉱業・窯業・土石	0.0	13.3	13.3	0.0	0.0	7.7	0.0	21.4	28.6
輸送用機械器具	12.5	0.0	6.3	26.7	13.3	18.8	18.8	12.5	18.8
その他	2.6	8.1	10.8	5.4	5.7	2.9	11.4	0.0	5.4

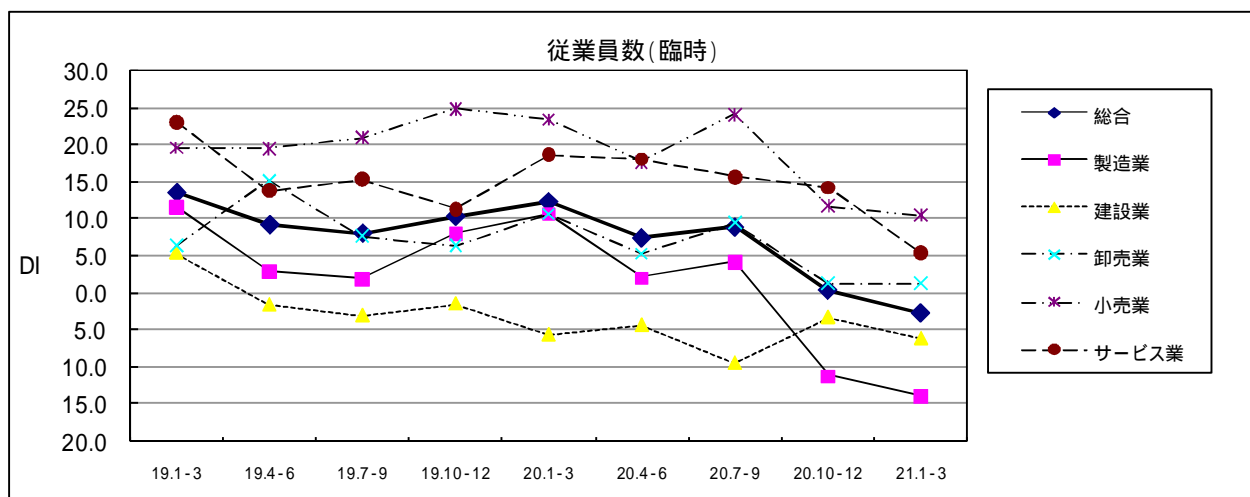
10. 従業員数（臨時）

（1）全体

総合DI（不足 - 過剰）は 2.7と10～12月期に比べ3.1ポイント縮小し、プラスからマイナスとなった。

業種別では、卸売業ではプラスで横ばいとなった。しかし小売業、サービス業ではプラス幅が縮小し、製造業、建設用ではマイナス幅が拡大した。

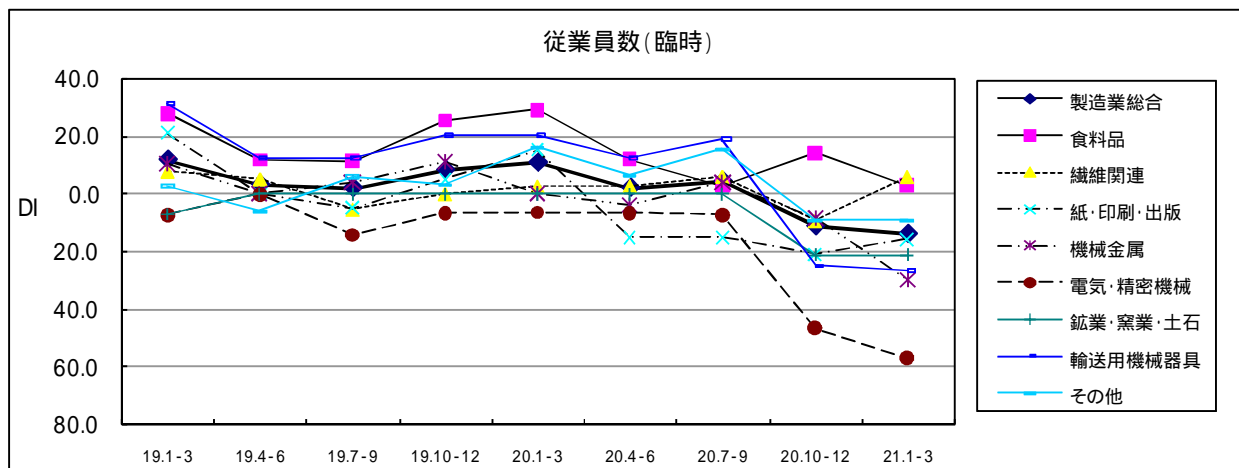
平成21年4～6月期の先行き見通し総合DIは 5.2（前回 5.3）となり、マイナス幅が縮小する見通し。



従業員数(臨時)	19.1-3	19.4-6	19.7-9	19.10-12	20.1-3	20.4-6	20.7-9	20.10-12	21.1-3
総合	13.6	9.2	8.1	10.3	12.3	7.4	8.9	0.4	2.7
製造業	11.7	3.0	2.0	8.2	10.7	2.1	4.3	11.1	13.8
建設業	5.4	1.6	3.0	1.4	5.6	4.3	9.4	3.2	6.1
卸売業	6.4	15.2	7.7	6.5	10.7	5.3	9.5	1.4	1.4
小売業	19.6	19.6	21.0	25.0	23.5	17.7	24.2	11.7	10.4
サービス業	23.2	13.8	15.4	11.4	18.7	18.1	15.7	14.3	5.4

(2) 製造業の内訳

繊維関連ではマイナスからプラスとなり、紙・印刷・出版ではマイナス幅が縮小し、鉱業・窯業・土石、その他ではマイナスで横ばいとなった。しかし、食料品ではプラス幅が縮小し、機械金属、電気・精密機械、輸送用機械器具ではマイナス幅が拡大した。



従業員数(臨時)	19.1-3	19.4-6	19.7-9	19.10-12	20.1-3	20.4-6	20.7-9	20.10-12	21.1-3
製造業総合	11.7	3.0	2.0	8.2	10.7	2.1	4.3	11.1	13.8
食料品	28.1	11.8	11.4	25.7	29.4	12.1	2.9	14.3	3.0
繊維関連	7.9	5.1	5.4	0.0	2.6	2.9	6.1	9.4	6.1
紙・印刷・出版	21.1	0.0	5.0	5.0	15.0	15.0	15.0	21.1	15.8
機械金属	10.3	0.0	3.7	11.1	0.0	3.8	3.8	8.0	29.6
電気・精密機械	7.1	0.0	14.3	6.7	6.3	6.7	7.1	46.7	57.1
鉱業・窯業・土石	7.1	0.0	0.0	0.0	0.0	0.0	0.0	21.4	21.4
輸送用機械器具	31.3	12.5	12.5	20.0	20.0	12.5	18.8	25.0	26.7
その他	2.9	6.1	6.1	3.0	16.1	6.3	15.6	9.1	9.1