

岡山県の景気観測調査

(平成25年1～3月期実績)

平成25年4月23日

岡山県商工会議所連合会

- 1. 調査方法** FAXによるアンケート
- 2. 調査内容** 景況のほか、生産額・売上額など10項目
①平成25年1～3月期を前年同期と比較
②平成25年4～6月期の先行き見通しを平成25年1～3月期と比較
- 3. 調査時期** 3月下旬
- 4. 調査対象** 県下商工会議所会員企業584社
- 5. 有効回答数** 556社 (回収率95.2%)

製造業	194社	食料品32社	繊維関連34社	紙・印刷・出版20社
		機械金属30社	電気・精密機械13社	鉱業・窯業・土石11社
		輸送用機械器具15社	その他39社	
建設業	84社			
卸売業	76社			
小売業	103社			
サービス業	99社			
- 6. 調査開始時期** 平成10年12月
- 7. DI(ディフュージョン・インデックス)方式**
DIは各調査項目について判断の状況を示す。
ゼロを基準として、プラスの値は景気の上向き傾向(「良い」)の回答割合が多いことを示し、マイナスの値は景気の下向き傾向(「悪い」)の回答割合が多いことを示す。
 $DI = (\text{増加・好転など「良い」の回答割合}) - (\text{減少・悪化など「悪い」の回答割合})$
- 8. 問い合わせ先** 岡山商工会議所 企画振興部
TEL (086) 232-2262

平成25年1～3月期「景況概要」

「景況は3期ぶりに改善、先行きに期待感も」

景況全体では、DI値がマイナス幅を縮小し、3期ぶりの改善となった。製造業、建設業、小売業、サービス業でマイナス幅が縮小したが、卸売業でマイナス幅が拡大した。製造業では紙・印刷・出版、その他製造業が悪化したものの、食料品、繊維関連、電気・精密機械、鉱業・窯業・土石、輸送用機械器具では改善傾向がみられた。先行き見通しDIはマイナス幅が縮小しており、持ち直しへの期待が見られる。

1. 景況

総合DI（好転－悪化）は▲22.0と10～12月期に比べ4.7ポイントマイナス幅が縮小した。業種別では、製造業、建設業、小売業、サービス業でマイナス幅が縮小した。しかし、卸売業でマイナス幅が拡大した。

2. 生産額・売上額

総合DI（増加－減少）は▲18.5と10～12月期に比べ1.5ポイントマイナス幅が縮小した。業種別では、製造業、サービス業でマイナス幅が縮小した。しかし、卸売業、小売業でマイナス幅が拡大した。

3. 受注額

総合DI（増加－減少）は▲15.0と10～12月期に比べ9.5ポイントマイナス幅が縮小した。業種別では、製造業、建設業でマイナス幅が縮小した。

4. 原材料・商品仕入価格

総合DI（下降－上昇）は▲19.6と10～12月期に比べ10.4ポイントマイナス幅が拡大した。業種別では、小売業でマイナス幅が縮小した。しかし、卸売業ではプラスからマイナスへ転換、製造業、建設業、サービス業ではマイナス幅が拡大した。

5. 製品・商品販売価格

総合DI（上昇－下降）は▲10.3と10～12月期に比べ10.1ポイントマイナス幅が縮小した。業種別では、卸売業でマイナスからプラスマイナスゼロへ転換、製造業、小売業、サービス業でマイナス幅が縮小した。

6. 製品在庫・商品在庫

総合DI（減少－増加）は4.4と10～12月期に比べ1.0ポイントプラス幅が縮小した。業種別では、小売業、サービス業でプラス幅が拡大した。しかし、卸売業ではプラス幅が縮小、製造業ではプラスからマイナスへ転換した。

7. 資金繰り

総合DI（好転－悪化）は▲20.1と10～12月期に比べ0.6ポイントマイナス幅が縮小した。業種別では、建設業、サービス業ではマイナス幅が縮小、小売業ではマイナスで横ばいであった。しかし、製造業、卸売業でマイナス幅が拡大した。

8. 採算（収益）

総合DI（好転－悪化）は▲29.7と10～12月期に比べ2.0ポイントマイナス幅が縮小した。業種別では、建設業、小売業、サービス業でマイナス幅が縮小した。しかし、製造業、卸売業でマイナス幅が拡大した。

9. 従業員（常用）

総合DI（不足－過剰）は4.7と10～12月期に比べ3.1ポイントプラス幅が拡大した。業種別では、小売業でプラス幅が拡大、製造業でマイナスからプラスへ転換、卸売業でマイナス幅が縮小、建設業ではプラスで横ばいであった。しかし、サービス業でプラス幅が縮小した。

10. 従業員（臨時）

総合DI（不足－過剰）は8.0と10～12月期に比べ1.4ポイントプラス幅が拡大した。業種別では、製造業、卸売業でプラス幅が拡大、建設業でマイナスからプラスへ転換した。しかし、小売業、サービス業でプラス幅が縮小した。

1. 景況

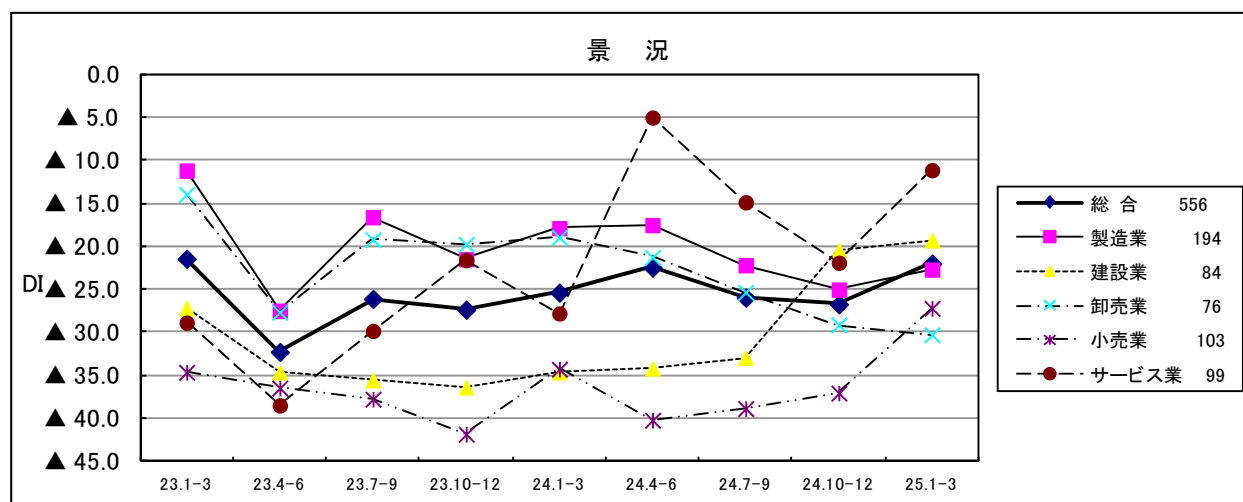
(1) 全体

総合D I（好転—悪化）は▲22.0と平成24年10～12月期に比べ4.7ポイントマイナス幅が縮小した。

業種別では、製造業、建設業、小売業、サービス業でマイナス幅が縮小した。しかし、卸売業でマイナス幅が拡大した。

4～6月期の先行き見通し総合D Iは▲18.6（前回調査時の先行き見通し総合D I ▲26.7）となり、マイナス幅が縮小する見通し。

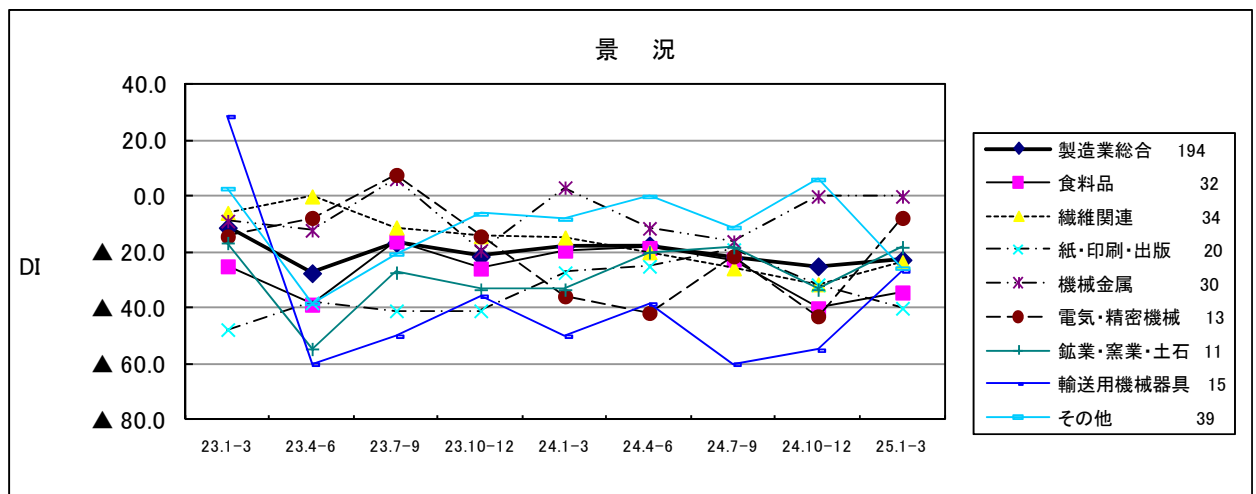
景況		23.1-3	23.4-6	23.7-9	23.10-12	24.1-3	24.4-6	24.7-9	24.10-12	25.1-3
総合	556	▲21.4	▲32.3	▲26.1	▲27.3	▲25.4	▲22.4	▲25.9	▲26.7	▲22.0
製造業	194	▲11.2	▲27.5	▲16.6	▲21.5	▲17.9	▲17.5	▲22.2	▲25.0	▲22.7
建設業	84	▲27.2	▲34.6	▲35.5	▲36.4	▲34.6	▲34.2	▲32.9	▲20.5	▲19.3
卸売業	76	▲13.9	▲27.6	▲19.2	▲19.7	▲18.9	▲21.3	▲25.3	▲29.1	▲30.3
小売業	103	▲34.6	▲36.4	▲37.7	▲41.8	▲34.3	▲40.2	▲38.8	▲37.0	▲27.2
サービス業	99	▲28.8	▲38.5	▲29.8	▲21.6	▲27.8	▲5.0	▲14.9	▲21.9	▲11.1



(2) 製造業の内訳

食料品、繊維関連、電気・精密機械、鉱業・窯業・土石、輸送用機械器具ではマイナス幅が縮小、機械金属ではプラスマイナスゼロで横ばいであった。しかし、その他ではプラスからマイナスへ転換、紙・印刷・出版ではマイナス幅が拡大した。

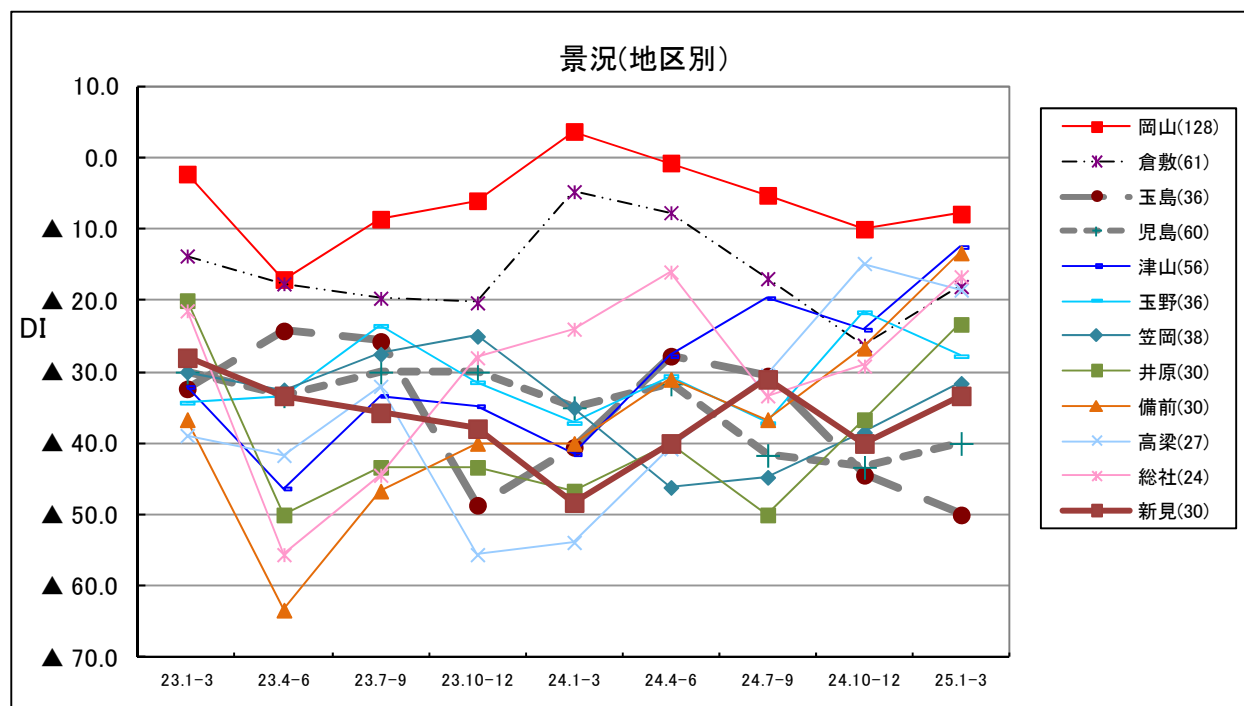
景況		23.1-3	23.4-6	23.7-9	23.10-12	24.1-3	24.4-6	24.7-9	24.10-12	25.1-3
製造業総合	194	▲ 11.2	▲ 27.5	▲ 16.6	▲ 21.5	▲ 17.9	▲ 17.5	▲ 22.2	▲ 25.0	▲ 22.7
食料品	32	▲ 25.0	▲ 38.7	▲ 16.1	▲ 25.8	▲ 19.4	▲ 18.4	▲ 22.6	▲ 40.0	▲ 34.4
繊維関連	34	▲ 5.9	0.0	▲ 11.1	▲ 14.3	▲ 14.7	▲ 20.0	▲ 25.7	▲ 31.4	▲ 23.5
紙・印刷・出版	20	▲ 47.6	▲ 38.1	▲ 40.9	▲ 40.9	▲ 27.3	▲ 25.0	▲ 19.0	▲ 31.6	▲ 40.0
機械金属	30	▲ 8.8	▲ 12.1	6.3	▲ 19.4	3.1	▲ 11.4	▲ 16.1	0.0	0.0
電気・精密機械	13	▲ 14.3	▲ 7.7	7.7	▲ 14.3	▲ 35.7	▲ 41.7	▲ 21.4	▲ 42.9	▲ 7.7
鉱業・窯業・土石	11	▲ 16.7	▲ 54.5	▲ 27.3	▲ 33.3	▲ 33.3	▲ 20.0	▲ 18.2	▲ 33.3	▲ 18.2
輸送用機械器具	15	28.6	▲ 60.0	▲ 50.0	▲ 35.7	▲ 50.0	▲ 38.5	▲ 60.0	▲ 55.0	▲ 26.7
その他	39	2.8	▲ 38.2	▲ 20.6	▲ 6.3	▲ 8.1	0.0	▲ 11.1	6.1	▲ 25.6



<参考>地区別

岡山、倉敷、児島、津山、笠岡、井原、備前、総社、新見ではマイナス幅が縮小した。しかし、玉島、玉野、高梁ではマイナス幅が拡大した。

景況(地区別)	23.1-3	23.4-6	23.7-9	23.10-12	24.1-3	24.4-6	24.7-9	24.10-12	25.1-3
岡山(128)	▲ 2.3	▲ 17.1	▲ 8.6	▲ 6.0	3.7	▲ 0.7	▲ 5.3	▲ 10.0	▲ 7.9
倉敷(61)	▲ 13.8	▲ 17.6	▲ 19.7	▲ 20.3	▲ 4.8	▲ 7.7	▲ 16.9	▲ 26.2	▲ 18.0
玉島(36)	▲ 32.4	▲ 24.2	▲ 25.7	▲ 48.6	▲ 40.5	▲ 27.8	▲ 30.6	▲ 44.4	▲ 50.0
児島(60)	▲ 30.0	▲ 33.3	▲ 30.0	▲ 30.0	▲ 35.0	▲ 31.7	▲ 41.7	▲ 43.3	▲ 40.0
津山(56)	▲ 32.1	▲ 46.3	▲ 33.3	▲ 34.8	▲ 41.5	▲ 27.8	▲ 19.6	▲ 24.1	▲ 12.5
玉野(36)	▲ 34.3	▲ 33.3	▲ 23.5	▲ 31.4	▲ 37.1	▲ 30.6	▲ 37.1	▲ 21.6	▲ 27.8
笠岡(38)	▲ 30.0	▲ 32.5	▲ 27.5	▲ 25.0	▲ 35.0	▲ 46.2	▲ 44.7	▲ 38.5	▲ 31.6
井原(30)	▲ 20.0	▲ 50.0	▲ 43.3	▲ 43.3	▲ 46.7	▲ 40.0	▲ 50.0	▲ 36.7	▲ 23.3
備前(30)	▲ 36.7	▲ 63.3	▲ 46.7	▲ 40.0	▲ 40.0	▲ 31.0	▲ 36.7	▲ 26.7	▲ 13.3
高梁(27)	▲ 38.9	▲ 41.7	▲ 32.0	▲ 55.6	▲ 53.8	▲ 40.7	▲ 30.4	▲ 14.8	▲ 18.5
総社(24)	▲ 21.4	▲ 55.6	▲ 44.4	▲ 28.0	▲ 24.0	▲ 16.0	▲ 33.3	▲ 29.2	▲ 16.7
新見(30)	▲ 28.0	▲ 33.3	▲ 35.7	▲ 37.9	▲ 48.3	▲ 40.0	▲ 31.0	▲ 40.0	▲ 33.3



2. 生産額・売上額

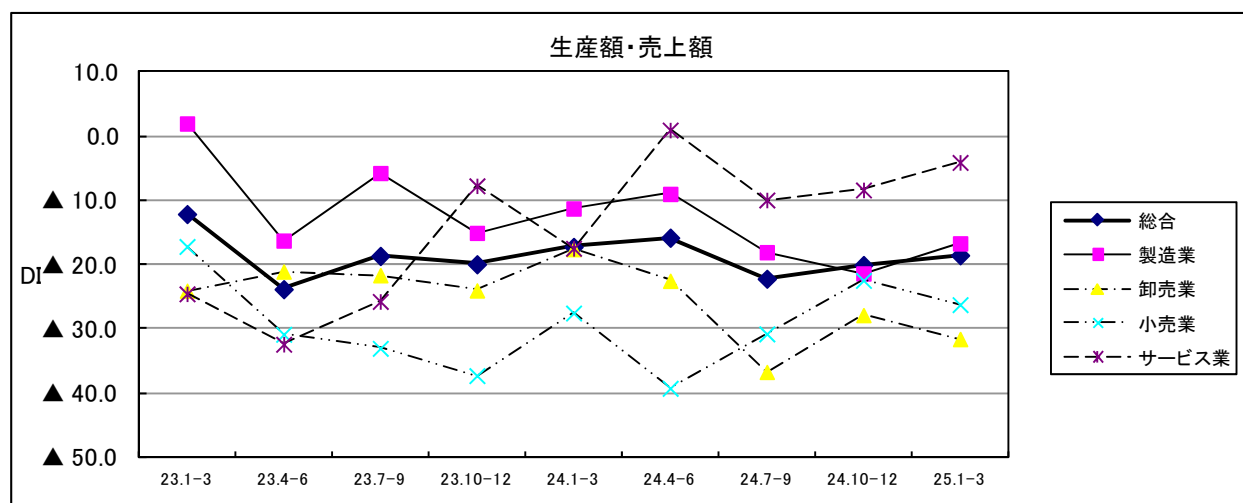
(1) 全体

総合D I（増加－減少）は▲18.5と10～12月期に比べ1.5ポイントマイナス幅が縮小した。

業種別では、製造業、サービス業でマイナス幅が縮小した。しかし、卸売業、小売業でマイナス幅が拡大した。

平成25年4～6月期の先行き見通し総合D Iは▲10.0（前回▲21.8）となり、マイナス幅が縮小する見通し。

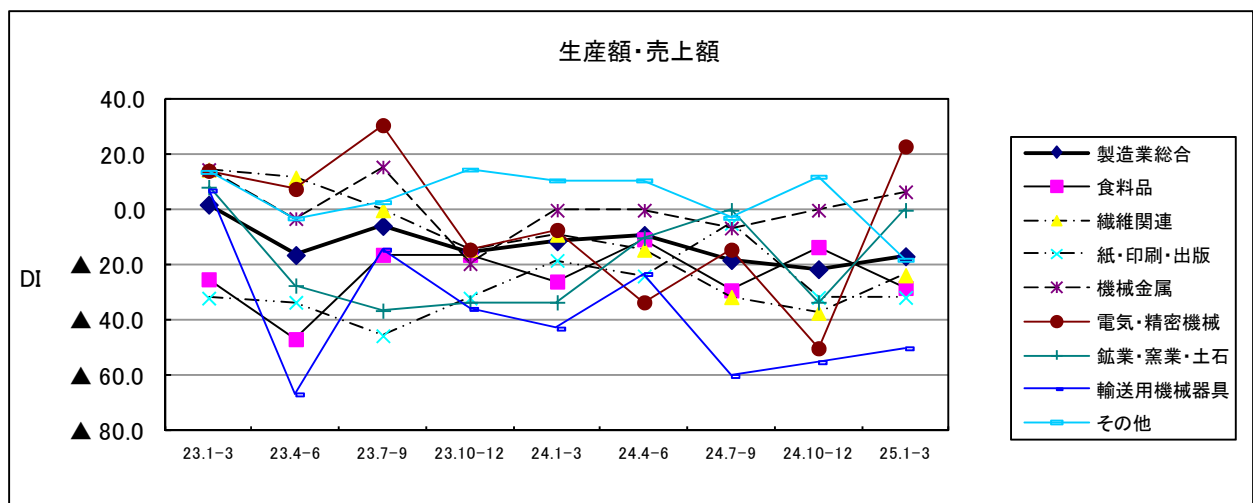
生産額・売上額	23.1-3	23.4-6	23.7-9	23.10-12	24.1-3	24.4-6	24.7-9	24.10-12	25.1-3
総合	▲12.1	▲23.8	▲18.6	▲19.9	▲17.2	▲15.8	▲22.2	▲20.0	▲18.5
製造業	2.0	▲16.2	▲5.7	▲15.0	▲11.2	▲9.0	▲18.0	▲21.4	▲16.7
卸売業	▲24.1	▲21.1	▲21.6	▲24.0	▲17.6	▲22.5	▲36.7	▲27.8	▲31.6
小売業	▲17.1	▲30.8	▲33.0	▲37.3	▲27.5	▲39.3	▲30.8	▲22.4	▲26.2
サービス業	▲24.5	▲32.4	▲25.7	▲7.7	▲17.4	1.0	▲9.9	▲8.3	▲4.0



(2) 製造業の内訳

機械金属ではプラスマイナスゼロからプラスへ転換、電気・精密機械ではマイナスからプラスへ転換、鉱業・窯業・土石ではマイナスからプラスマイナスゼロへ転換、繊維関連、輸送用機械器具ではマイナス幅が縮小、紙・印刷・出版はマイナスで横ばいであった。しかし、その他ではプラスからマイナスへ転換、食料品ではマイナス幅が拡大した。

生産額・売上額	23.1-3	23.4-6	23.7-9	23.10-12	24.1-3	24.4-6	24.7-9	24.10-12	25.1-3
製造業総合	2.0	▲ 16.2	▲ 5.7	▲ 15.0	▲ 11.2	▲ 9.0	▲ 18.0	▲ 21.4	▲ 16.7
食料品	▲ 25.0	▲ 46.7	▲ 16.1	▲ 16.1	▲ 25.8	▲ 10.5	▲ 29.0	▲ 13.3	▲ 28.1
繊維関連	14.7	11.8	0.0	▲ 14.3	▲ 8.8	▲ 14.3	▲ 31.4	▲ 37.1	▲ 23.5
紙・印刷・出版	▲ 31.8	▲ 33.3	▲ 45.5	▲ 31.8	▲ 18.2	▲ 23.8	▲ 4.8	▲ 31.6	▲ 31.6
機械金属	14.7	▲ 3.0	15.6	▲ 19.4	0.0	0.0	▲ 6.5	0.0	6.7
電気・精密機械	14.3	7.7	30.8	▲ 14.3	▲ 7.1	▲ 33.3	▲ 14.3	▲ 50.0	23.1
鉱業・窯業・土石	8.3	▲ 27.3	▲ 36.4	▲ 33.3	▲ 33.3	▲ 10.0	0.0	▲ 33.3	0.0
輸送用機械器具	7.1	▲ 66.7	▲ 14.3	▲ 35.7	▲ 42.9	▲ 23.1	▲ 60.0	▲ 55.0	▲ 50.0
その他	13.9	▲ 2.9	2.9	14.7	10.8	10.8	▲ 2.8	12.1	▲ 17.9



3. 受注額

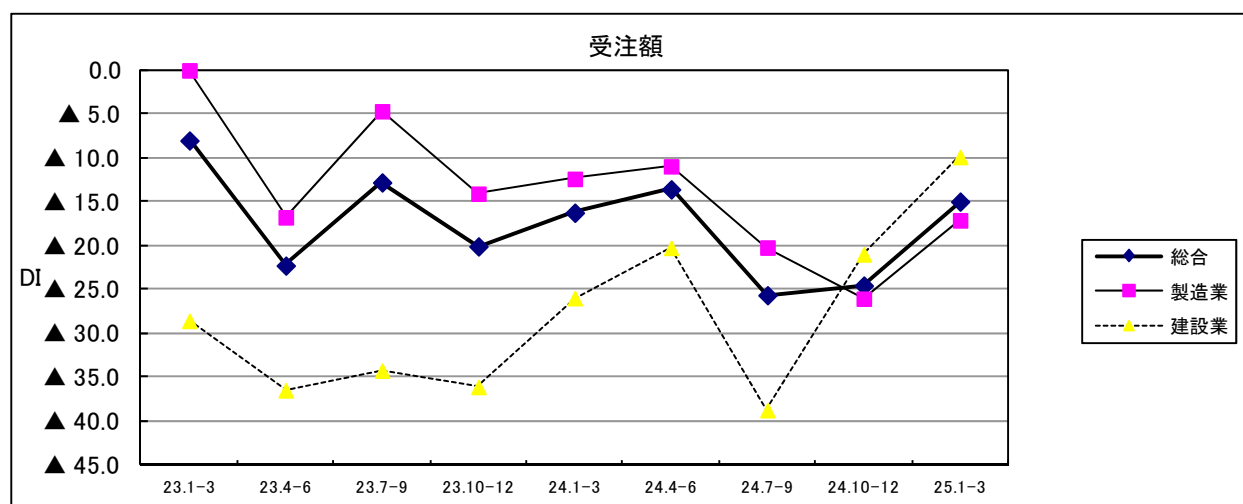
(1) 全体

総合DI（増加-減少）は▲15.0と10～12月期に比べ9.5ポイントマイナス幅が縮小した。

業種別では、製造業、建設業でマイナス幅が縮小した。

平成25年4～6月期の先行き見通し総合DIは▲8.7（前回▲20.5）となり、マイナス幅が縮小する見通し。

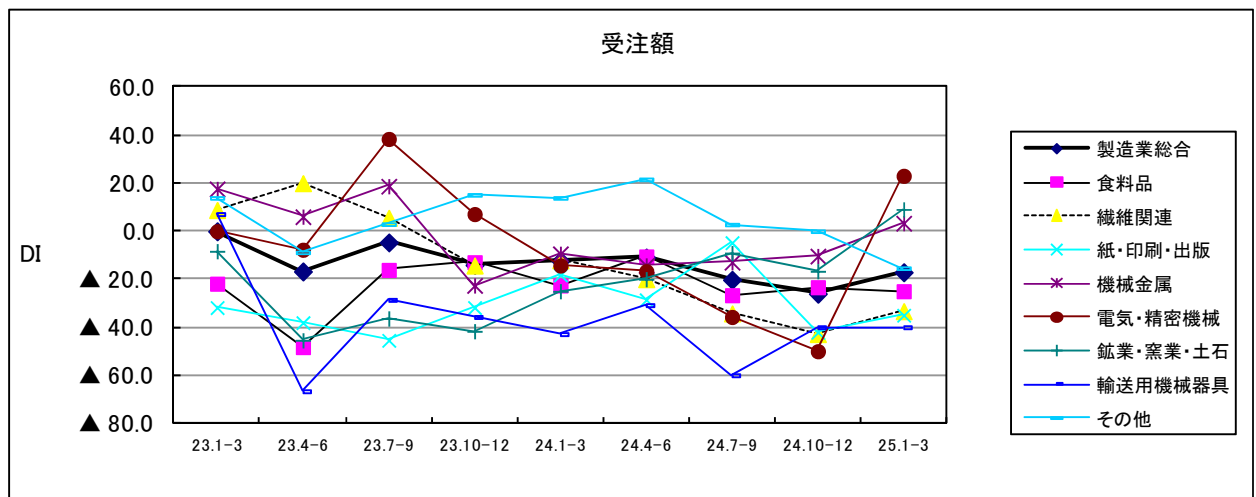
受注額	23.1-3	23.4-6	23.7-9	23.10-12	24.1-3	24.4-6	24.7-9	24.10-12	25.1-3
総合	▲ 8.0	▲ 22.3	▲ 12.8	▲ 20.1	▲ 16.2	▲ 13.6	▲ 25.6	▲ 24.5	▲ 15.0
製造業	0.0	▲ 16.8	▲ 4.7	▲ 14.1	▲ 12.4	▲ 10.9	▲ 20.2	▲ 26.0	▲ 17.1
建設業	▲ 28.6	▲ 36.5	▲ 34.2	▲ 36.1	▲ 26.0	▲ 20.3	▲ 38.8	▲ 21.0	▲ 9.9



(2) 製造業の内訳

機械金属、電気・精密機械、鉱業・窯業・土石ではマイナスからプラスへ転換、繊維関連、紙・印刷・出版ではマイナス幅が縮小、輸送用機械器具ではマイナスで横ばいであった。しかし、その他ではプラスマイナスゼロからマイナスへ転換、食料品でマイナス幅が拡大した。

受注額	23.1-3	23.4-6	23.7-9	23.10-12	24.1-3	24.4-6	24.7-9	24.10-12	25.1-3
製造業総合	0.0	▲ 16.8	▲ 4.7	▲ 14.1	▲ 12.4	▲ 10.9	▲ 20.2	▲ 26.0	▲ 17.1
食料品	▲ 21.9	▲ 48.3	▲ 16.1	▲ 12.9	▲ 22.6	▲ 10.5	▲ 26.7	▲ 23.3	▲ 25.0
繊維関連	8.8	20.0	5.6	▲ 14.3	▲ 12.1	▲ 20.0	▲ 34.3	▲ 42.9	▲ 33.3
紙・印刷・出版	▲ 31.8	▲ 38.1	▲ 45.5	▲ 31.8	▲ 18.2	▲ 28.6	▲ 4.8	▲ 42.1	▲ 35.0
機械金属	17.6	6.1	18.8	▲ 22.6	▲ 9.4	▲ 14.3	▲ 12.9	▲ 10.3	3.3
電気・精密機械	0.0	▲ 7.7	38.5	7.1	▲ 14.3	▲ 16.7	▲ 35.7	▲ 50.0	23.1
鉱業・窯業・土石	▲ 8.3	▲ 45.5	▲ 36.4	▲ 41.7	▲ 25.0	▲ 20.0	▲ 9.1	▲ 16.7	9.1
輸送用機械器具	7.1	▲ 66.7	▲ 28.6	▲ 35.7	▲ 42.9	▲ 30.8	▲ 60.0	▲ 40.0	▲ 40.0
その他	13.9	▲ 8.8	2.9	15.2	13.9	21.6	2.8	0.0	▲ 15.4



4. 原材料・商品仕入価格

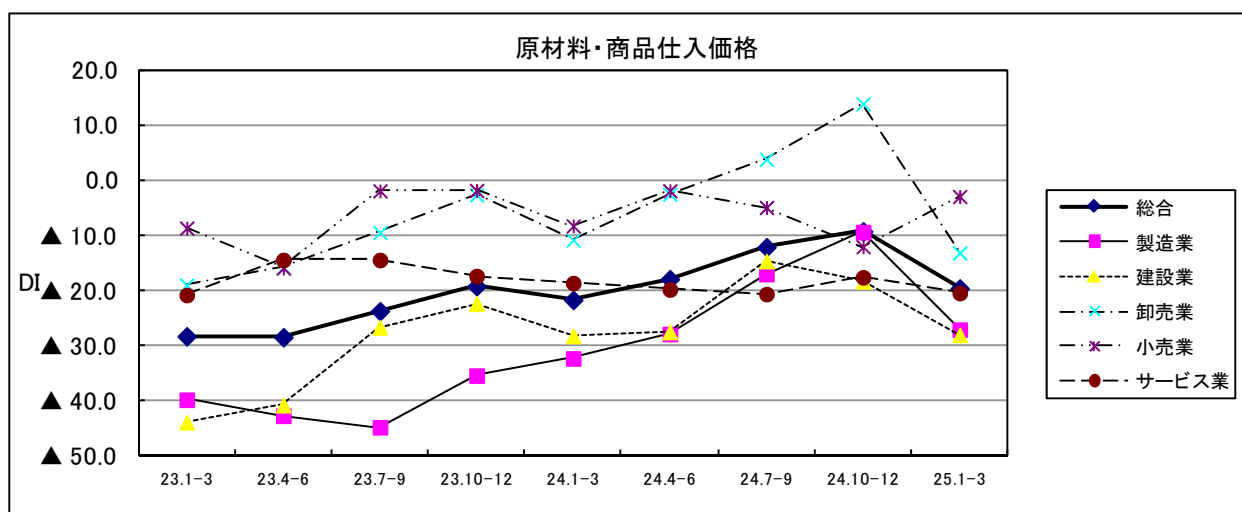
(1) 全体

総合D I（下降－上昇）は▲19.6と10～12月期に比べ10.4ポイントマイナス幅が拡大した。

業種別では、小売業でマイナス幅が縮小した。しかし、卸売業ではプラスからマイナスへ転換、製造業、建設業、サービス業ではマイナス幅が拡大した。

平成25年4～6月期の先行き見通し総合D Iは▲30.5（前回▲7.7）となり、マイナス幅が拡大する見通し。

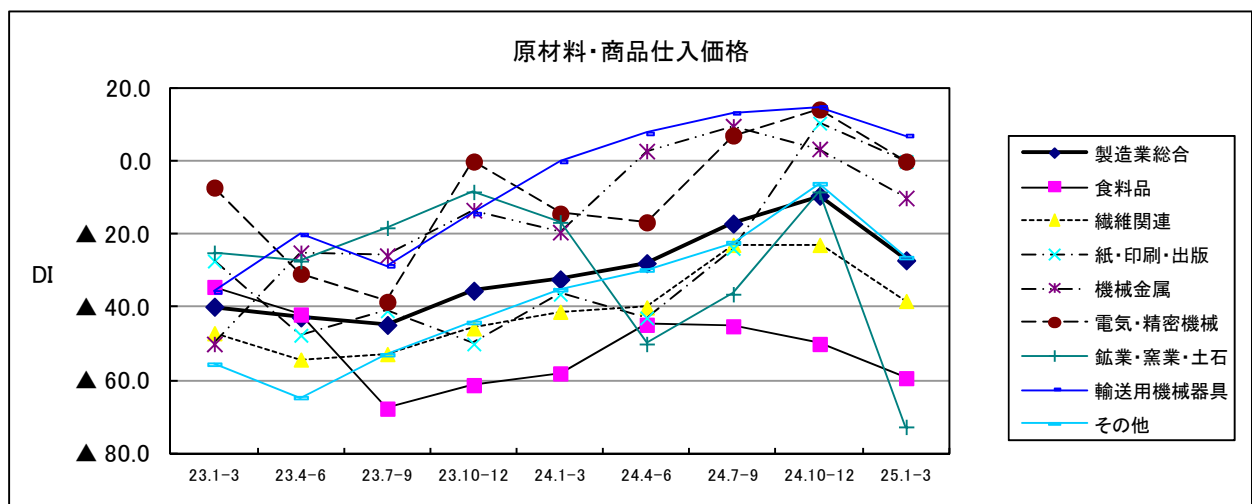
原材料・商品仕入価格	23.1-3	23.4-6	23.7-9	23.10-12	24.1-3	24.4-6	24.7-9	24.10-12	25.1-3
総合	▲ 28.3	▲ 28.5	▲ 23.7	▲ 19.2	▲ 21.7	▲ 17.9	▲ 12.1	▲ 9.2	▲ 19.6
製造業	▲ 39.8	▲ 42.7	▲ 44.8	▲ 35.4	▲ 32.3	▲ 27.9	▲ 17.0	▲ 9.4	▲ 27.1
建設業	▲ 43.9	▲ 40.8	▲ 26.7	▲ 22.4	▲ 28.2	▲ 27.5	▲ 14.6	▲ 18.3	▲ 28.0
卸売業	▲ 19.0	▲ 15.8	▲ 9.5	▲ 2.6	▲ 10.8	▲ 2.5	3.8	13.9	▲ 13.2
小売業	▲ 8.7	▲ 15.9	▲ 1.9	▲ 1.8	▲ 8.3	▲ 1.9	▲ 4.9	▲ 12.0	▲ 2.9
サービス業	▲ 20.8	▲ 14.4	▲ 14.4	▲ 17.3	▲ 18.6	▲ 19.8	▲ 20.6	▲ 17.6	▲ 20.4



(2) 製造業の内訳

輸送用機械器具ではプラス幅が縮小、紙・印刷・出版、電気・精密機械ではプラスからプラスマイナスゼロへ転換、機械金属ではプラスからマイナスへ転換、食料品、繊維関連、鉱業・窯業・土石、その他ではマイナス幅が拡大した。

原材料・商品仕入価格	23.1-3	23.4-6	23.7-9	23.10-12	24.1-3	24.4-6	24.7-9	24.10-12	25.1-3
製造業総合	▲ 39.8	▲ 42.7	▲ 44.8	▲ 35.4	▲ 32.3	▲ 27.9	▲ 17.0	▲ 9.4	▲ 27.1
食料品	▲ 34.4	▲ 41.9	▲ 67.7	▲ 61.3	▲ 58.1	▲ 44.7	▲ 45.2	▲ 50.0	▲ 59.4
繊維関連	▲ 47.1	▲ 54.3	▲ 52.8	▲ 45.7	▲ 41.2	▲ 40.0	▲ 22.9	▲ 22.9	▲ 38.2
紙・印刷・出版	▲ 27.3	▲ 47.6	▲ 40.9	▲ 50.0	▲ 36.4	▲ 42.9	▲ 23.8	10.5	0.0
機械金属	▲ 50.0	▲ 25.0	▲ 25.8	▲ 13.3	▲ 19.4	2.9	9.7	3.4	▲ 10.0
電気・精密機械	▲ 7.1	▲ 30.8	▲ 38.5	0.0	▲ 14.3	▲ 16.7	7.1	14.3	0.0
鉱業・窯業・土石	▲ 25.0	▲ 27.3	▲ 18.2	▲ 8.3	▲ 16.7	▲ 50.0	▲ 36.4	▲ 8.3	▲ 72.7
輸送用機械器具	▲ 35.7	▲ 20.0	▲ 28.6	▲ 14.3	0.0	7.7	13.3	15.0	7.1
その他	▲ 55.6	▲ 64.7	▲ 52.9	▲ 44.1	▲ 35.1	▲ 29.7	▲ 22.2	▲ 6.1	▲ 26.3



5. 製品・商品販売価格

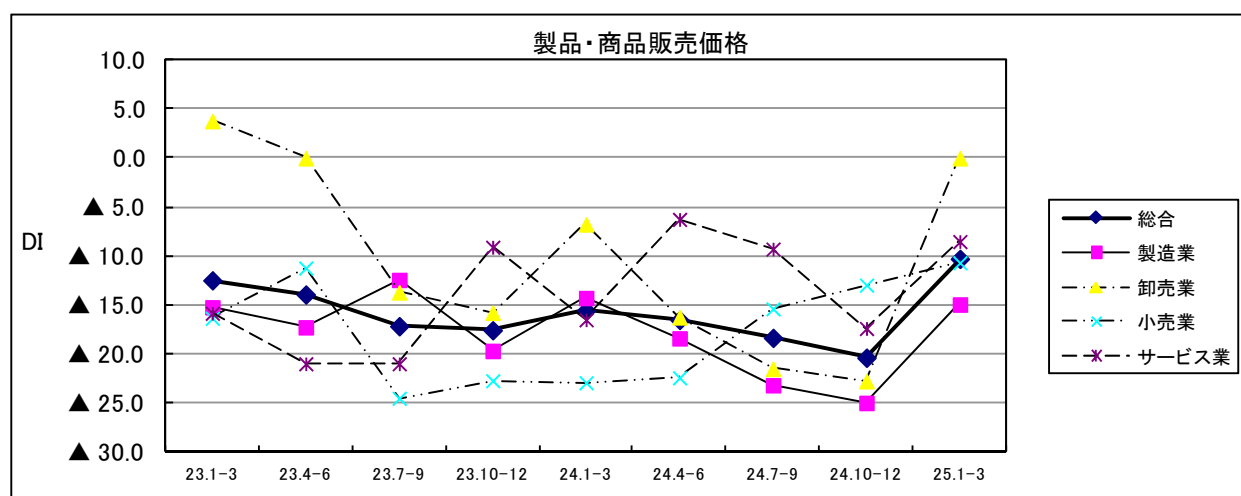
(1) 全体

総合D I（上昇－下降）は▲10.3と10～12月期に比べ10.1ポイントマイナス幅が縮小した。

業種別では、卸売業でマイナスからプラスマイナスゼロへ転換、製造業、小売業、サービス業でマイナス幅が縮小した。

平成25年4～6月期の先行き見通し総合D Iは▲4.8（前回▲19.4）となり、マイナス幅が縮小する見通し。

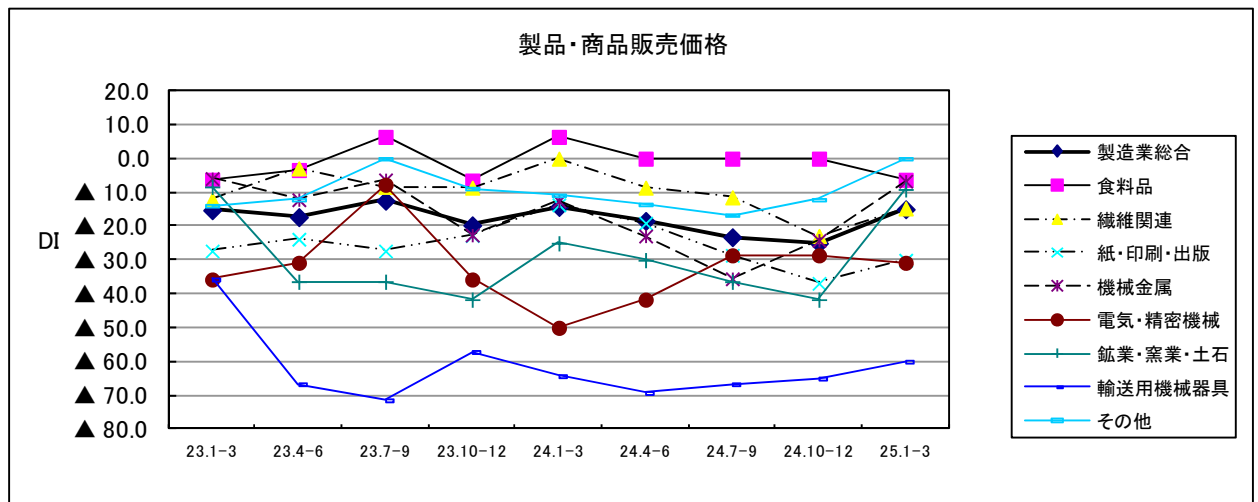
製品・商品販売価格	23.1-3	23.4-6	23.7-9	23.10-12	24.1-3	24.4-6	24.7-9	24.10-12	25.1-3
総合	▲12.5	▲13.9	▲17.2	▲17.6	▲15.6	▲16.5	▲18.4	▲20.4	▲10.3
製造業	▲15.2	▲17.3	▲12.4	▲19.7	▲14.3	▲18.4	▲23.2	▲25.0	▲14.9
卸売業	3.8	0.0	▲13.7	▲15.8	▲6.8	▲16.3	▲21.5	▲22.8	0.0
小売業	▲16.3	▲11.2	▲24.5	▲22.7	▲22.9	▲22.4	▲15.4	▲13.0	▲10.7
サービス業	▲15.8	▲21.0	▲21.0	▲9.1	▲16.5	▲6.3	▲9.3	▲17.4	▲8.5



(2) 製造業の内訳

その他ではマイナスからプラスマイナスゼロへ転換、繊維関連、紙・印刷・出版、機械金属、鉱業・窯業・土石、輸送用機械器具ではマイナス幅が縮小した。しかし、食料品ではプラスマイナスゼロからマイナスへ転換、電気・精密機械ではマイナス幅が拡大した。

製品・商品販売価格	23.1-3	23.4-6	23.7-9	23.10-12	24.1-3	24.4-6	24.7-9	24.10-12	25.1-3
製造業総合	▲ 15.2	▲ 17.3	▲ 12.4	▲ 19.7	▲ 14.3	▲ 18.4	▲ 23.2	▲ 25.0	▲ 14.9
食料品	▲ 6.3	▲ 3.3	6.5	▲ 6.5	6.5	0.0	0.0	0.0	▲ 6.3
繊維関連	▲ 12.1	▲ 2.9	▲ 8.3	▲ 8.6	0.0	▲ 8.6	▲ 11.4	▲ 22.9	▲ 14.7
紙・印刷・出版	▲ 27.3	▲ 23.8	▲ 27.3	▲ 22.7	▲ 13.6	▲ 19.0	▲ 28.6	▲ 36.8	▲ 30.0
機械金属	▲ 5.9	▲ 12.1	▲ 6.3	▲ 22.6	▲ 12.5	▲ 22.9	▲ 35.5	▲ 24.1	▲ 6.7
電気・精密機械	▲ 35.7	▲ 30.8	▲ 7.7	▲ 35.7	▲ 50.0	▲ 41.7	▲ 28.6	▲ 28.6	▲ 30.8
鉱業・窯業・土石	▲ 8.3	▲ 36.4	▲ 36.4	▲ 41.7	▲ 25.0	▲ 30.0	▲ 36.4	▲ 41.7	▲ 9.1
輸送用機械器具	▲ 35.7	▲ 66.7	▲ 71.4	▲ 57.1	▲ 64.3	▲ 69.2	▲ 66.7	▲ 65.0	▲ 60.0
その他	▲ 13.9	▲ 12.1	0.0	▲ 8.8	▲ 10.8	▲ 13.5	▲ 16.7	▲ 12.1	0.0



6. 製品在庫・商品在庫

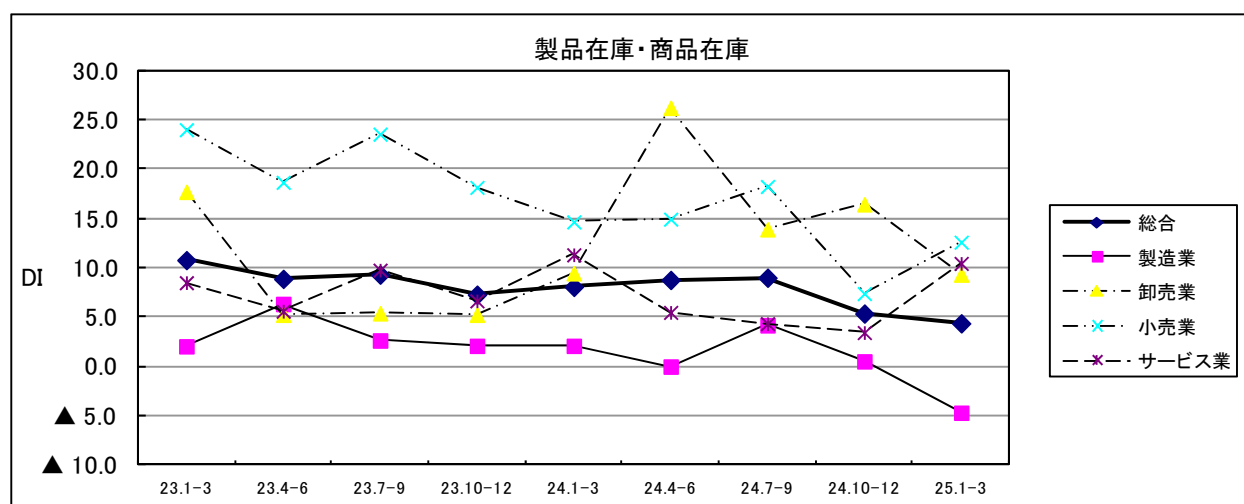
(1) 全体

総合D I（減少ー増加）は4.4と10～12月期に比べ1.0ポイントプラス幅が縮小した。

業種別では、小売業、サービス業でプラス幅が拡大した。しかし、卸売業ではプラス幅が縮小、製造業ではプラスからマイナスへ転換した。

平成25年4～6月期の先行き見通し総合D Iは6.8（前回9.8）となり、プラス幅が縮小する見通し。

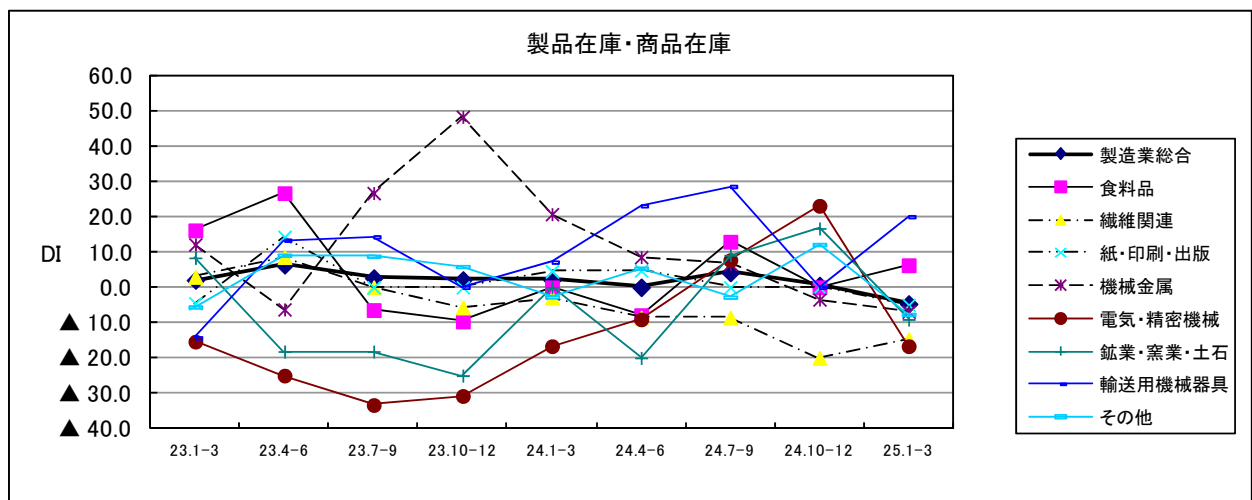
製品在庫・商品在庫	23.1-3	23.4-6	23.7-9	23.10-12	24.1-3	24.4-6	24.7-9	24.10-12	25.1-3
総合	10.8	8.9	9.3	7.3	8.1	8.8	9.0	5.4	4.4
製造業	2.1	6.3	2.6	2.1	2.1	0.0	4.2	0.5	▲ 4.7
卸売業	17.7	5.3	5.4	5.3	9.5	26.3	13.9	16.5	9.3
小売業	24.0	18.7	23.6	18.2	14.7	15.0	18.3	7.4	12.6
サービス業	8.5	5.6	9.8	6.7	11.3	5.5	4.3	3.4	10.5



(2) 製造業の内訳

食料品、輸送用機械器具ではプラスマイナスゼロからプラスへ転換、繊維関連ではマイナス幅が縮小した。しかし、電気・精密機械、鉱業・窯業・土石、その他ではプラスからマイナスへ転換、紙・印刷・出版ではプラスマイナスゼロからマイナスへ転換、機械金属ではマイナス幅が拡大した。

製品在庫・商品在庫	23.1-3	23.4-6	23.7-9	23.10-12	24.1-3	24.4-6	24.7-9	24.10-12	25.1-3
製造業総合	2.1	6.3	2.6	2.1	2.1	0.0	4.2	0.5	▲ 4.7
食料品	16.1	26.7	▲ 6.5	▲ 9.7	0.0	▲ 7.9	12.9	0.0	6.3
繊維関連	2.9	8.6	0.0	▲ 5.7	▲ 2.9	▲ 8.6	▲ 8.6	▲ 20.0	▲ 14.7
紙・印刷・出版	▲ 4.5	14.3	0.0	0.0	4.5	4.8	0.0	0.0	▲ 5.0
機械金属	12.1	▲ 6.3	26.7	48.3	20.7	8.6	6.7	▲ 3.4	▲ 6.9
電気・精密機械	▲ 15.4	▲ 25.0	▲ 33.3	▲ 30.8	▲ 16.7	▲ 9.1	7.7	23.1	▲ 16.7
鉱業・窯業・土石	8.3	▲ 18.2	▲ 18.2	▲ 25.0	0.0	▲ 20.0	9.1	16.7	▲ 9.1
輸送用機械器具	▲ 14.3	13.3	14.3	0.0	7.1	23.1	28.6	0.0	20.0
その他	▲ 5.6	9.1	8.8	5.9	▲ 2.7	5.4	▲ 2.8	12.1	▲ 7.7



7. 資金繰り

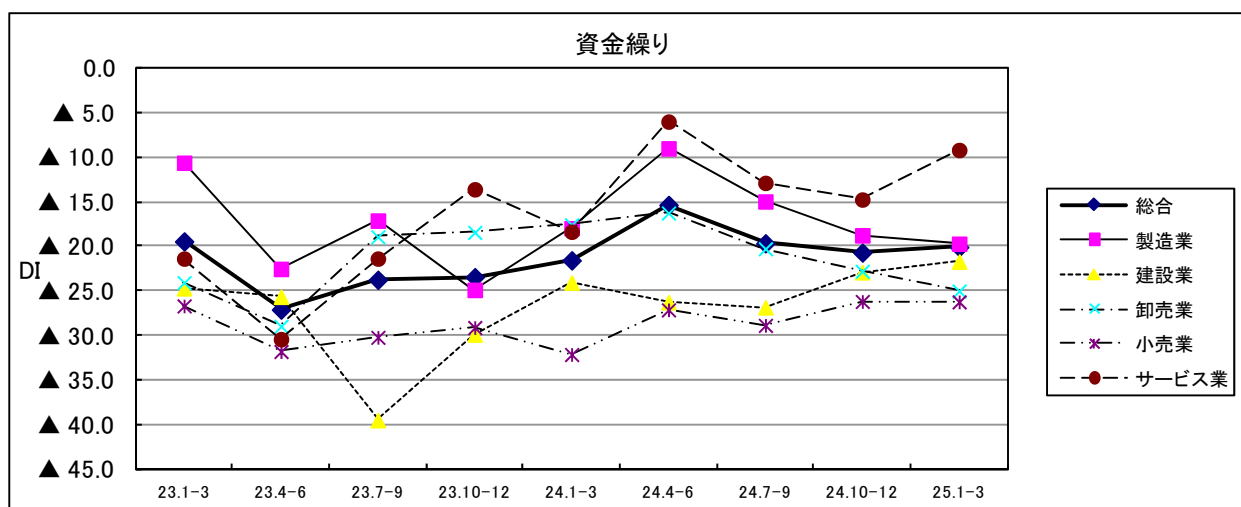
(1) 全体

総合D I（好転－悪化）は▲20.1と10～12月期に比べ0.6ポイントマイナス幅が縮小した。

業種別では、建設業、サービス業ではマイナス幅が縮小、小売業ではマイナスで横ばいであった。しかし、製造業、卸売業でマイナス幅が拡大した。

平成25年1～3月期の先行き見通し総合D Iは▲17.6（前回▲23.2）となり、マイナス幅が縮小する見通し。

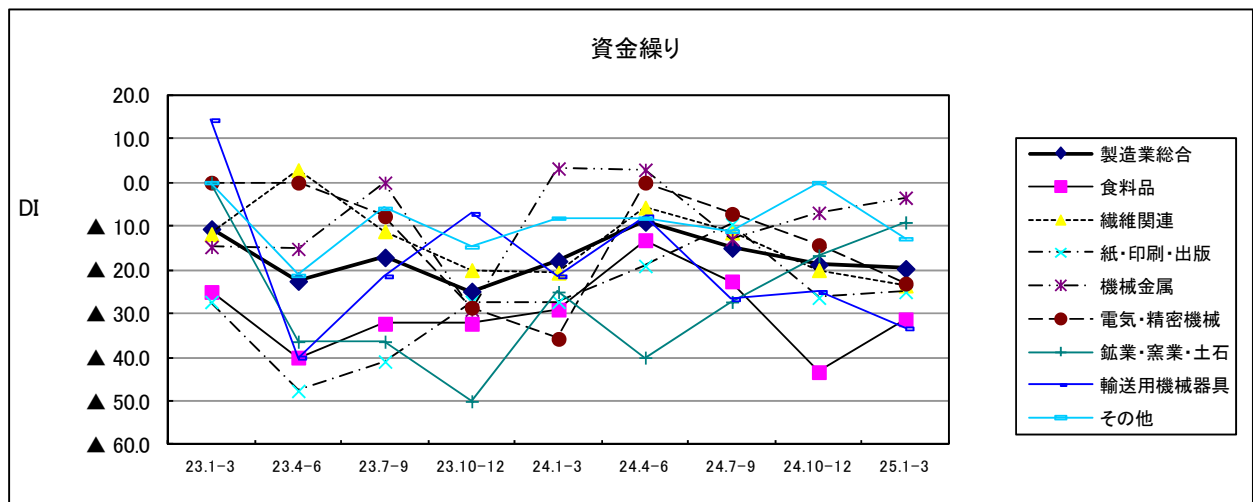
資金繰り	23.1-3	23.4-6	23.7-9	23.10-12	24.1-3	24.4-6	24.7-9	24.10-12	25.1-3
総合	▲ 19.4	▲ 27.1	▲ 23.7	▲ 23.4	▲ 21.6	▲ 15.3	▲ 19.6	▲ 20.7	▲ 20.1
製造業	▲ 10.6	▲ 22.5	▲ 17.1	▲ 24.9	▲ 17.9	▲ 9.0	▲ 14.9	▲ 18.8	▲ 19.7
建設業	▲ 24.7	▲ 25.6	▲ 39.5	▲ 29.9	▲ 24.1	▲ 26.3	▲ 26.8	▲ 22.9	▲ 21.7
卸売業	▲ 24.1	▲ 28.9	▲ 18.9	▲ 18.4	▲ 17.6	▲ 16.3	▲ 20.3	▲ 22.8	▲ 25.0
小売業	▲ 26.7	▲ 31.8	▲ 30.2	▲ 29.1	▲ 32.1	▲ 27.1	▲ 28.8	▲ 26.2	▲ 26.2
サービス業	▲ 21.4	▲ 30.4	▲ 21.4	▲ 13.6	▲ 18.3	▲ 6.0	▲ 12.9	▲ 14.7	▲ 9.2



(2) 製造業の内訳

食料品、紙・印刷・出版、機械金属、鉱業・窯業・土石ではマイナス幅が縮小した。しかし、その他ではプラスマイナスゼロからマイナスへ転換、繊維関連、電気・精密機械、輸送用機械器具ではマイナス幅が拡大した。

資金繰り	23.1-3	23.4-6	23.7-9	23.10-12	24.1-3	24.4-6	24.7-9	24.10-12	25.1-3
製造業総合	▲ 10.6	▲ 22.5	▲ 17.1	▲ 24.9	▲ 17.9	▲ 9.0	▲ 14.9	▲ 18.8	▲ 19.7
食料品	▲ 25.0	▲ 40.0	▲ 32.3	▲ 32.3	▲ 29.0	▲ 13.2	▲ 22.6	▲ 43.3	▲ 31.3
繊維関連	▲ 11.8	2.9	▲ 11.1	▲ 20.0	▲ 20.6	▲ 5.7	▲ 11.4	▲ 20.0	▲ 23.5
紙・印刷・出版	▲ 27.3	▲ 47.6	▲ 40.9	▲ 27.3	▲ 27.3	▲ 19.0	▲ 9.5	▲ 26.3	▲ 25.0
機械金属	▲ 14.7	▲ 15.2	0.0	▲ 29.0	3.2	2.9	▲ 12.9	▲ 6.9	▲ 3.4
電気・精密機械	0.0	0.0	▲ 7.7	▲ 28.6	▲ 35.7	0.0	▲ 7.1	▲ 14.3	▲ 23.1
鉱業・窯業・土石	0.0	▲ 36.4	▲ 36.4	▲ 50.0	▲ 25.0	▲ 40.0	▲ 27.3	▲ 16.7	▲ 9.1
輸送用機械器具	14.3	▲ 40.0	▲ 21.4	▲ 7.1	▲ 21.4	▲ 7.7	▲ 26.7	▲ 25.0	▲ 33.3
その他	0.0	▲ 21.2	▲ 5.9	▲ 14.7	▲ 8.1	▲ 8.1	▲ 11.1	0.0	▲ 12.8



8. 採算（収益）

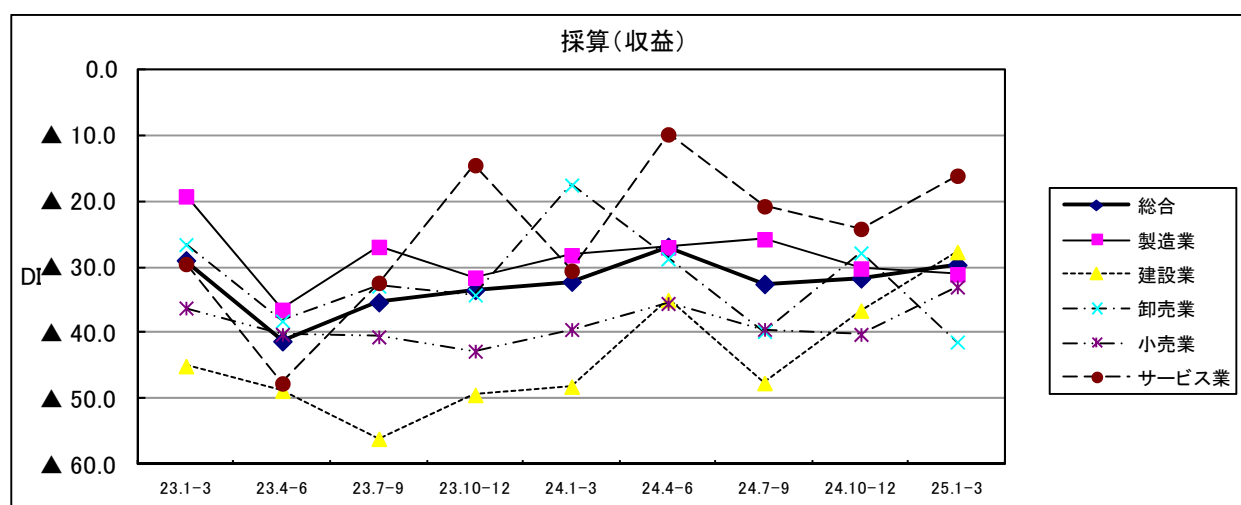
(1) 全体

総合D I（好転－悪化）は▲29.7と10～12月期に比べ2.0ポイントマイナス幅が縮小した。

業種別では、建設業、小売業、サービス業でマイナス幅が縮小した。しかし、製造業、卸売業でマイナス幅が拡大した。

平成25年1～3月期の先行き見通し総合D Iは▲24.8（前回▲31.6）となり、マイナス幅が縮小する見通し。

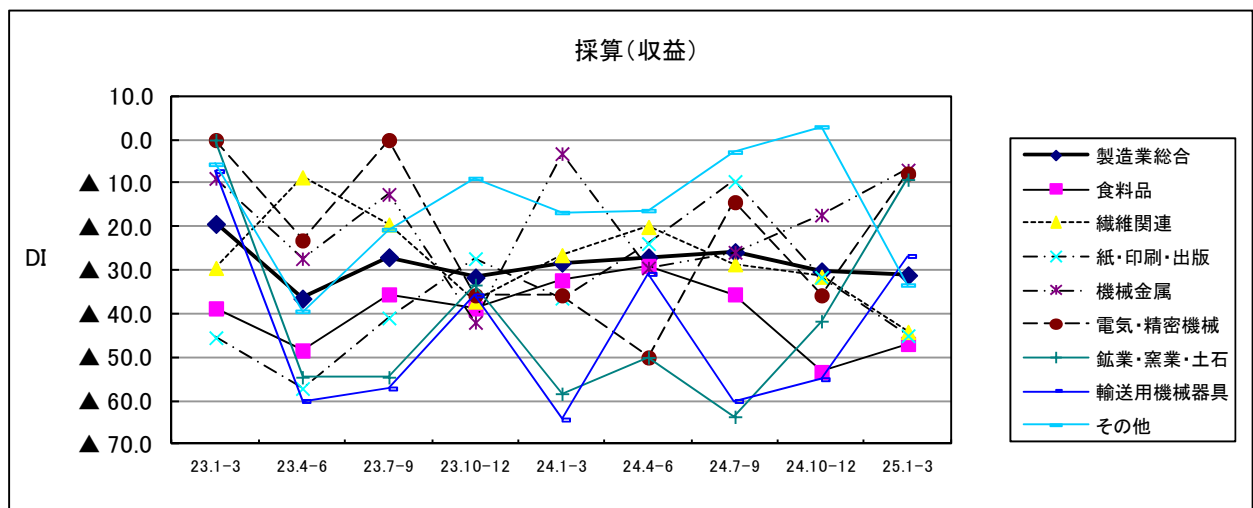
採算(収益)	23.1-3	23.4-6	23.7-9	23.10-12	24.1-3	24.4-6	24.7-9	24.10-12	25.1-3
総合	▲ 29.0	▲ 41.2	▲ 35.3	▲ 33.5	▲ 32.2	▲ 26.9	▲ 32.6	▲ 31.7	▲ 29.7
製造業	▲ 19.3	▲ 36.5	▲ 26.9	▲ 31.6	▲ 28.2	▲ 27.0	▲ 25.8	▲ 30.2	▲ 31.1
建設業	▲ 45.0	▲ 48.7	▲ 56.0	▲ 49.4	▲ 48.1	▲ 35.0	▲ 47.6	▲ 36.6	▲ 27.7
卸売業	▲ 26.6	▲ 38.2	▲ 32.9	▲ 34.2	▲ 17.6	▲ 28.8	▲ 39.7	▲ 27.8	▲ 41.3
小売業	▲ 36.2	▲ 40.2	▲ 40.6	▲ 42.7	▲ 39.4	▲ 35.5	▲ 39.4	▲ 40.2	▲ 33.0
サービス業	▲ 29.5	▲ 47.6	▲ 32.4	▲ 14.6	▲ 30.6	▲ 9.9	▲ 20.8	▲ 24.2	▲ 16.2



(2) 製造業の内訳

食料品、機械金属、電気・精密機械、鉱業・窯業・土石、輸送用機械器具ではマイナス幅が縮小した。しかし、その他ではプラスからマイナスへ転換、繊維関連、紙・印刷・出版ではマイナス幅が拡大した。

採算(収益)	23.1-3	23.4-6	23.7-9	23.10-12	24.1-3	24.4-6	24.7-9	24.10-12	25.1-3
製造業総合	▲ 19.3	▲ 36.5	▲ 26.9	▲ 31.6	▲ 28.2	▲ 27.0	▲ 25.8	▲ 30.2	▲ 31.1
食料品	▲ 38.7	▲ 48.4	▲ 35.5	▲ 38.7	▲ 32.3	▲ 28.9	▲ 35.5	▲ 53.3	▲ 46.9
繊維関連	▲ 29.4	▲ 8.6	▲ 19.4	▲ 37.1	▲ 26.5	▲ 20.0	▲ 28.6	▲ 31.4	▲ 44.1
紙・印刷・出版	▲ 45.5	▲ 57.1	▲ 40.9	▲ 27.3	▲ 36.4	▲ 23.8	▲ 9.5	▲ 31.6	▲ 45.0
機械金属	▲ 8.8	▲ 27.3	▲ 12.5	▲ 41.9	▲ 3.1	▲ 29.4	▲ 25.8	▲ 17.2	▲ 6.9
電気・精密機械	0.0	▲ 23.1	0.0	▲ 35.7	▲ 35.7	▲ 50.0	▲ 14.3	▲ 35.7	▲ 7.7
鉱業・窯業・土石	0.0	▲ 54.5	▲ 54.5	▲ 33.3	▲ 58.3	▲ 50.0	▲ 63.6	▲ 41.7	▲ 9.1
輸送用機械器具	▲ 7.1	▲ 60.0	▲ 57.1	▲ 35.7	▲ 64.3	▲ 30.8	▲ 60.0	▲ 55.0	▲ 26.7
その他	▲ 5.6	▲ 39.4	▲ 20.6	▲ 8.8	▲ 16.7	▲ 16.2	▲ 2.8	3.0	▲ 33.3



9. 従業員数（常用）

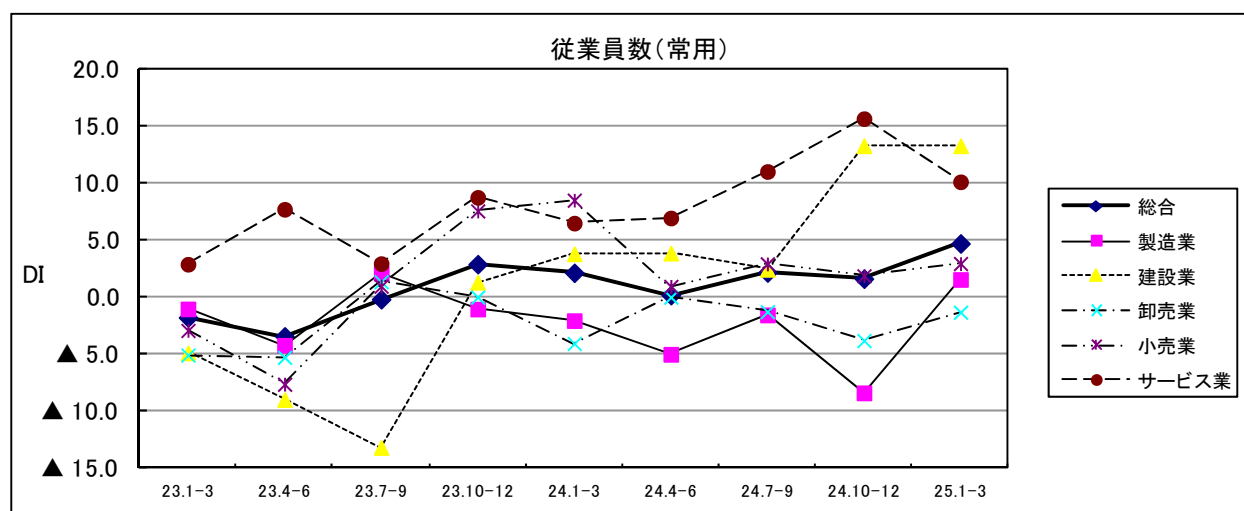
(1) 全体

総合DI（不足－過剰）は4.7と10～12月期に比べ3.1ポイントプラス幅が拡大した。

業種別では、小売業でプラス幅が拡大、製造業でマイナスからプラスへ転換、卸売業でマイナス幅が縮小、建設業ではプラスで横ばいであった。しかし、サービス業でプラス幅が縮小した。

平成25年4～6月期の先行き見通し総合DIは0.9（前回▲0.2）となり、マイナスからプラスへ転換する見通し。

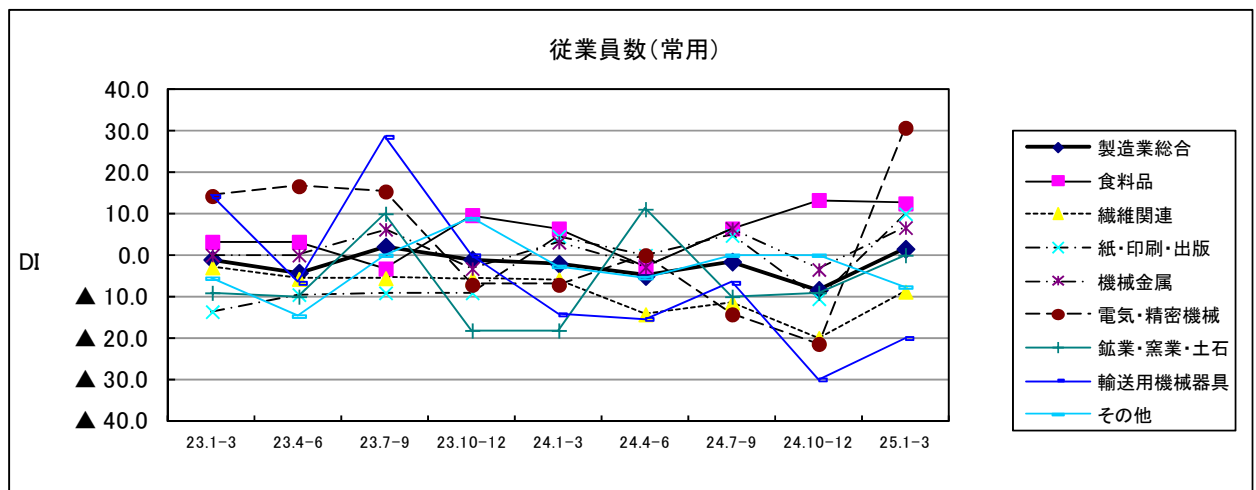
従業員数(常用)	23.1-3	23.4-6	23.7-9	23.10-12	24.1-3	24.4-6	24.7-9	24.10-12	25.1-3
総合	▲ 1.8	▲ 3.4	▲ 0.2	2.9	2.1	0.2	2.2	1.6	4.7
製造業	▲ 1.0	▲ 4.2	2.1	▲ 1.0	▲ 2.1	▲ 5.0	▲ 1.6	▲ 8.4	1.6
建設業	▲ 4.9	▲ 9.0	▲ 13.2	1.3	3.8	3.8	2.4	13.3	13.3
卸売業	▲ 5.1	▲ 5.3	1.4	0.0	▲ 4.1	0.0	▲ 1.3	▲ 3.8	▲ 1.3
小売業	▲ 2.9	▲ 7.6	1.0	7.5	8.5	0.9	2.9	1.9	2.9
サービス業	2.9	7.7	2.9	8.7	6.5	6.9	11.0	15.6	10.1



(2) 製造業の内訳

紙・印刷・出版、機械金属、電気・精密機械ではマイナスからプラスへ転換、鉱業・窯業・土石ではマイナスからプラスマイナスゼロへ転換、繊維関連、輸送用機械器具ではマイナス幅が縮小した。しかし、食料品ではプラス幅が縮小、その他ではプラスマイナスゼロからマイナスへ転換した。

従業員数(常用)	23.1-3	23.4-6	23.7-9	23.10-12	24.1-3	24.4-6	24.7-9	24.10-12	25.1-3
製造業総合	▲ 1.0	▲ 4.2	2.1	▲ 1.0	▲ 2.1	▲ 5.0	▲ 1.6	▲ 8.4	1.6
食料品	3.2	3.2	▲ 3.2	9.7	6.5	▲ 2.6	6.5	13.3	12.5
繊維関連	▲ 2.9	▲ 5.7	▲ 5.6	▲ 5.7	▲ 5.9	▲ 14.3	▲ 11.4	▲ 20.0	▲ 8.8
紙・印刷・出版	▲ 13.6	▲ 9.5	▲ 9.1	▲ 9.1	4.5	0.0	4.8	▲ 10.5	10.0
機械金属	0.0	0.0	6.3	▲ 3.2	3.1	▲ 2.9	6.5	▲ 3.4	6.7
電気・精密機械	14.3	16.7	15.4	▲ 7.1	▲ 7.1	0.0	▲ 14.3	▲ 21.4	30.8
鉱業・窯業・土石	▲ 9.1	▲ 10.0	10.0	▲ 18.2	▲ 18.2	11.1	▲ 10.0	▲ 9.1	0.0
輸送用機械器具	14.3	▲ 6.7	28.6	0.0	▲ 14.3	▲ 15.4	▲ 6.7	▲ 30.0	▲ 20.0
その他	▲ 5.6	▲ 14.7	0.0	8.8	▲ 2.7	▲ 5.4	0.0	0.0	▲ 7.7



10. 従業員数（臨時）

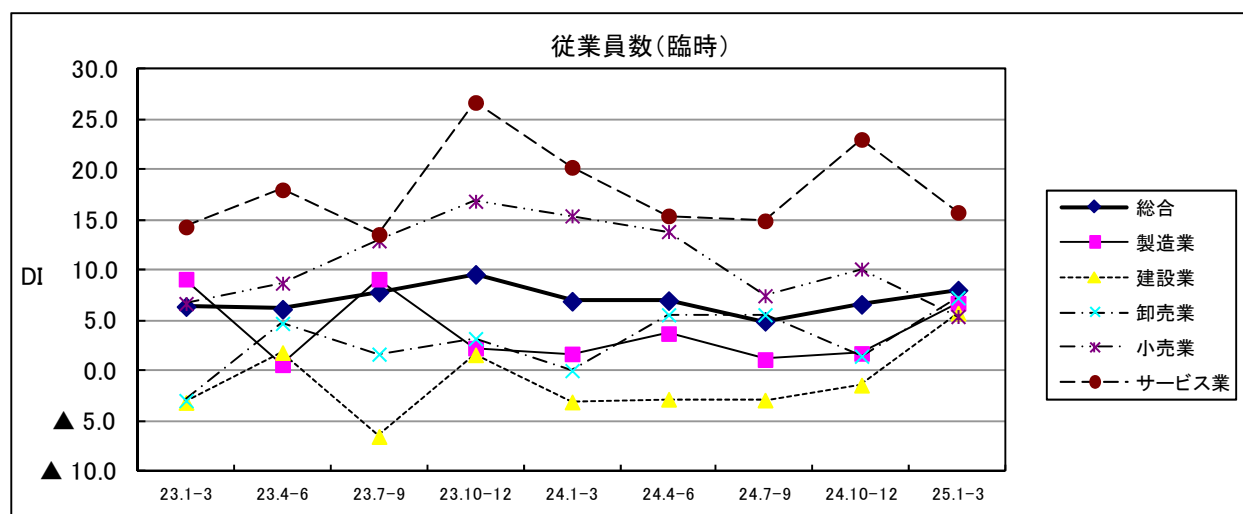
(1) 全体

総合DI（不足－過剰）は8.0と10～12月期に比べ1.4ポイントプラス幅が拡大した。

業種別では、製造業、卸売業でプラス幅が拡大、建設業でマイナスからプラスへ転換した。しかし、小売業、サービス業でプラス幅が縮小した。

平成25年4～6月期の先行き見通し総合DIは4.8（前回5.9）となり、プラス幅が縮小する見通し。

従業員数(臨時)	23.1-3	23.4-6	23.7-9	23.10-12	24.1-3	24.4-6	24.7-9	24.10-12	25.1-3
総合	6.4	6.1	7.8	9.6	6.9	7.0	4.9	6.6	8.0
製造業	9.1	0.6	9.1	2.2	1.7	3.7	1.1	1.7	6.7
建設業	▲ 3.2	1.8	▲ 6.6	1.6	▲ 3.1	▲ 2.9	▲ 2.9	▲ 1.4	5.7
卸売業	▲ 3.0	4.7	1.6	3.2	0.0	5.6	5.6	1.4	7.2
小売業	6.7	8.7	12.9	16.8	15.4	13.8	7.4	10.1	5.4
サービス業	14.3	18.0	13.5	26.7	20.2	15.4	14.9	23.0	15.7



(2) 製造業の内訳

繊維関連、機械金属、電気・精密機械ではプラス幅が拡大、紙・印刷・出版ではマイナスからプラスへ転換、輸送用機械器具ではマイナス幅が縮小、鉱業・窯業・土石ではプラスマイナスゼロで横ばいであった。しかし、食料品、その他ではプラス幅が縮小した。

従業員数(臨時)	23.1-3	23.4-6	23.7-9	23.10-12	24.1-3	24.4-6	24.7-9	24.10-12	25.1-3
製造業総合	9.1	0.6	9.1	2.2	1.7	3.7	1.1	1.7	6.7
食料品	10.3	▲ 17.9	13.3	9.7	6.7	5.3	3.2	10.3	6.5
繊維関連	16.7	27.3	18.2	3.0	18.8	6.3	3.1	3.2	9.4
紙・印刷・出版	0.0	▲ 5.6	▲ 16.7	▲ 5.9	0.0	10.0	0.0	▲ 11.8	12.5
機械金属	3.4	▲ 3.4	3.3	▲ 3.3	▲ 6.7	0.0	▲ 6.7	4.2	7.1
電気・精密機械	42.9	25.0	25.0	0.0	▲ 7.7	0.0	0.0	7.7	25.0
鉱業・窯業・土石	▲ 11.1	0.0	0.0	0.0	0.0	0.0	0.0	0.0	0.0
輸送用機械器具	14.3	0.0	35.7	0.0	▲ 7.7	▲ 7.7	6.7	▲ 15.0	▲ 6.7
その他	0.0	▲ 12.9	0.0	6.5	▲ 2.9	5.7	2.9	6.5	2.8

